

REN KRAFT

ET MAGASIN FRA HELGELAND KRAFT

2016



Helgeland Kraft lager og leverer strøm til deg. Som EN AKTIV VERDISKAPER tar vi samfunnsansvar og legger til rette for vekst og utvikling på Helgeland.

Les mer i vårt magasin.



**HELGELAND
KRAFT**
Strøm fra verdens vakreste kyst

HELGELAND KRAFT

produserer fornybar energi og utvikler strømnett til hele Helgeland. I tillegg selger vi strøm til bedrifter og husholdninger i hele Norge. Helgeland Kraft består av divisjonene NETT, VANNKRAFT og STRØM.

I 2015 hadde selskapet ei omsetning på 1156 millioner kroner og resultat før skatt på 225 millioner kroner.

INNHold

Presentasjon av divisjonene i Helgeland Kraft	s 2-3
Leder av administrerende direktør Ove Brattbakk	s 4-5
Enquete med eierne	s 6-7
Døgn uten strøm	s 8-10
Ny skadefri-rekord	s 11
En dag med montørteamet	s 12-13
Kronikk av Tord Lien	s 14-15
Setter Helgeland på verdenskartet	s 16-18
Satser sterkere på bedriftsmarkedet	
132.000 Volt	s 19
Kraften går i arv	s 20-23
Slik er strømrregninga	s 24-25
Gir varme til kreftsyke	s 26-27
Sponsorstøtte i 2016	
Vil du bli sponset?	
Viktig hjemmelekse	s 28-29
Tar gjerne noen timer som lærere	
Enkel forklaring av strøm	s 30-31
Min side	s 32-33
Tilbake til villmarken	s 34-35
I villaksens tjeneste	s 36-37
Feirer 70 år	s 38-39
En tidsreise	s 40-43
Innovasjon og utvikling	s 44



Helgeland Kraft Nett

Siden 2010 har vi gjennomført omfattende fornying av nettet over hele Helgeland. Dette arbeidet vil fortsette langt ut i 2020. Nettselskapet driver og utvikler linjer på 8000 kilometer som tilsvarer lengden fra Norge til Japan. 45.000 kunder får tilført strøm fra Helgeland Kraft Nett. Totalt distribueres det seks TWh kraft på eget nett. Divisjonen består av 192 ansatte som håndterer strømstans, måleravlesning, de nye automatiske strømmålerne som skal monteres, melding av flytting, nettleie, knytte eller koble nye bygg til linjenettet, samt vedlikehold og oppgradering av nett på Helgeland.



Helgeland Kraft Vannkraft

Divisjonen har ansvar for utvikling og drift av kraftproduksjonen i 12 kraftverk på Helgeland. For tiden bygges syv nye vannkraftverk. Helgeland Kraft er opptatt av å bygge anlegg som utnytter tilgjengelige vannressurser samtidig som de skal ivareta naturens verdier. Et av disse er Norges vakreste vannkraftanlegg, Øvre Forsland kraftverk, som ble åpnet i august 2015. Divisjonen har 41 ansatte som sørger for fornybar kraft for fremtiden. Til sammen produserer disse 1,36 TWh som tilsvarer forsyning til hele 56.750 husstander.



Helgeland Kraft Strøm

Helgelands største strømselskap selger strøm fra verdens vakreste kyst. Vi har en dominerende markedsandel på Helgeland og 35 prosent av omsetningen selges utenfor Helgeland. Til sammen selger Helgeland Kraft Strøm 1,45 TWh strøm i Norge. Divisjonen har 12 ansatte som jobber for visjonen, Helgeland Kraft – en aktiv verdiskaper.

REN KRAFT FRA HELGELAND KRAFT

Ren Kraft fra Helgeland Kraft kan være mye. Magasinet du nå sitter med vil vise deg noe av hva det kan være. Når du har lest magasinet håper vi du har fått litt mer kunnskap om hva som må til for at det strømmen virker til alle døgnets tider på Helgeland.

Du vil få et innblikk i den viktigste jobben vi i Helgeland Kraft gjør. Nemlig å få strømmen frem. Det er ikke få timer våre ansatte legger ned av arbeid for at du får varm kaffe, liv i PC-en og alle de andre elektriske hjelpemidler vi omgir oss med i hverdagen.

For oss som jobber med det hver dag er det ingen selvfølge. Strømmen skal produseres, den skal føres gjennom strømnettet og ut til bedrifter, hus og hytte. Den leveres frem til alt som trenger elektrisitet.

Produksjon av strøm gjøres ved våre 12 kraftverk som er spredd over hele Helgeland. Vår vannkraft er fornybar og bærekraftig. I det siste har vi bygd nye anlegg, blant annet Øvre Forsland kraftverk. Vårt nye anlegg i Leirfjord

har fått stor oppmerksomhet over hele verden. Mange har også tatt turen opp Forslandsdalen for å ta kraftverket og de fantastiske omgivelsene i eget øyesyn.

Strømmen som blir produsert skal hjem i stua til deg eller på arbeidsplassen din. Helgeland Kraft drifter og utvikler 8000 kilometer strømlinjer. Det er strekningen fra Norge til Kina. Disse linjene skal føre frem strømmen, uansett vær og vind. I de senere år har de som arbeider med strømnettet i Helgeland Kraft jobbet med å fornye og utvikle nettet for å håndtere den økende tilgangen av kunder og kraft produsenter. Nettet tilpasses også ei utvikling som går mot mer ekstremvær.

I tillegg til å levere strøm til alle privatpersoner og bedrifter i de 14 kommunene på Helgeland som eier Helgeland Kraft, leverer vi strøm til viktige industriforetak som Alcoa og MIP. Men det holder ikke å bare ha et solid strømnnett for å levere strøm. Strømmen skal selges og Helgeland Kraft selger strøm til flestparten av oss på Helgeland, men også til alle i hele Norge som ønsker *Strøm fra verdens vakreste kyst*.

En stor andel av overskuddet fra vår virksomhet fordeles på eierkommunene. I løpet av de 15 siste årene har kommunene fått utbetalt nesten 1,7 milliarder kroner samtidig som vi har investert 3,2 milliarder kroner. Det er viktige penger for å utvikle gode bostedskommuner på Helgeland.

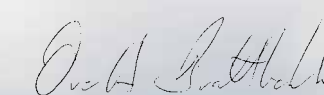
Vi har mange også gode samarbeidspartnere i lag og foreninger i hele regionen. Det skjer mye spennende på

Helgeland, og vi er stolt over å få være med å bidra til lokale tiltak som bidrar til trivsel og aktivitet.

I Helgeland Kraft er vi 290 ansatte. Vi har kontorer i Mosjøen, Mo i Rana, Sandnessjøen og Brønnøysund. Vi er opptatt av å gjøre vårt lokale næringsliv til konkurransedyktige leverandører i vårt daglige virke. Det stilles daglig krav til oss gjennom politiske avgjørelser, Norges vassdrags- og energidirektorat og våre eiere. Kraftbransjen er i en rivende utvikling og omstilling. De ansatte har både den kompetansen og engasjementet som skal til for å oppfylle krav, utvikling og omstilling.

Jeg håper du vil like vårt magasin. Vi har prøvd å gi deg ett innblikk i en flik av det vi jobber med gjennom året i Helgeland Kraft.

God lesning!



Ove A. Brattbakk
Adm. direktør

LEDER



HELGELAND KRAFT EIES AV 14 KOMMUNER PÅ HELGELAND

Hvilken betydning har Helgeland Kraft for din kommune?



1 • ORDFØRER I GRANE KOMMUNE, Bjørn Ivar Lamo:

– Helgeland Kraft har vært viktig for utviklingen av hele Helgeland. Å få tilgang til elektrisk kraft var avgjørende for bosetningen og næringsutvikling rundt om i bygdene, og ikke minst for å få på plass industri av noe størrelse. At Helgeland Kraft er heleid offentlig har vært og er viktig for å sikre lik pris og at avkastningen sikres i regionen til innbyggernes beste. Helgeland Kraft har opp gjennom årene vært en stor bidragsyter til gode formål særlig innen kultur og idrett. Grane kommune er ingen stor kraft kommune, men de midlene som kommer inn brukes i stor grad til å bidra til næringsutvikling.

2 • ORDFØRER I DØNNA KOMMUNE, John-Erik S. Johansen:

– Helgeland Kraft har sørget for lys og utvikling i kommunen – både bokstavelig og praktisk. Og, ikke minst, har Helgeland Kraft vist at regionalt samarbeid gir styrke og utviklingskraft. Et Helgeland uten Helgeland Kraft er en vond tanke.

3 • ORDFØRER I VEFSN KOMMUNE, Jann-Arne Løvdahl:

– For Vefsn kommune betyr Helgeland Kraft gode trygge arbeidsplasser for en del av innbyggerne våre. I tillegg er vi svært fornøyd med måten Helgeland Kraft forvalter noe av kommunens gull på. Helgeland Kraft er også en stor samfunnsaktør som betyr mye i vårt samfunn. Både direkte men også indirekte ved at kommunen bruker avkastningen fra Helgeland Kraft til et næringsfond som nytt og eksisterende næringsliv nyter godt av.

4 • ORDFØRER I SØMNA KOMMUNE, Andrine Solli Oppegaard:

– Helgeland Kraft har hatt stor betydning for kommunen. Som medeier har vi fått delta i viktige prosesser og jevnlige forbedringer av linjenettet har vært merkbart for oss som strømkunder. Ved lokale tilstelninger har Helgeland Kraft vært synlige og bidratt med støtte. De nye anleggene som har

kommet har vi fulgt med spenning og resultatet gjør oss stolt av å være Helgelending.

5 • ORDFØRER I BRØNNØYSUND, Johnny Hanssen:

– Helgeland Kraft har vært utrolig viktig for Brønnøy kommune siden starten for 70 år siden. Sikre arbeidsplasser og gode inntekter for eierkommunene. Helgeland Kraft har vært garantisten for sikker leveranse av strøm til alle på Helgeland og for Brønnøy har selskapet flere ganger berget budsjettet. Dette resulterer igjen i flere gode tjenester til innbyggerne i kommunen.

6 • ORDFØRER I VEVELSTAD KOMMUNE, Kari Anne Bøkestad Andreassen:

– Helgeland Kraft er med sine 14 eierkommuner et godt eksempel på vellykket samarbeid på Helgeland. Selskapet er meget veldrevet og framtidrettet, noe vi som eiere setter stor pris på. Gjennomgående gode resultater gir utbytte, dette kommer godt med i vår daglige drift. Helgeland Kraft er en attraktiv arbeidsplass i kommunen, selv om det for vevelstadværingene innebærer en del pendling. Vi ser også at ungdommen gjerne søker seg hit, og det er prisverdig at selskapet har såpass gode lærlingeordninger og mange lærlingeplasser. Dette er noe også andre større bedrifter – ikke minst statlige – burde strekke seg etter! Gratulerer med jubileet!

7 • ORDFØRER I HERØY KOMMUNE, Arnt Frode Jensen:

– Helgeland Kraft er et veldrevet selskap som har samlet Helgelandsregionen på en god måte. I tillegg har selskapet over mange år bidratt med forholdsvis store utbytte til kommunene noe som har vært meget viktig for å utvikle nye næringer.

8 • ORDFØRER I NESNA KOMMUNE, Hanne Davidsen:

– Helgeland kraft er en solid bedrift som har betydd mye



for Helgeland. En sikker leverandør av elektrisk kraft og ren fornybar energi. Helgeland Kraft har vært viktig for Nesna både som leverandør av elektrisk kraft og etter omdannelsen til AS hvor vi har fått vår del av overskuddet som har kommet innbyggerne til gode.

9 • ORDFØRER I VEGA KOMMUNE, Andre Møller:

Helgeland Kraft AS har hatt og har fortsatt stor betydning for Vega kommune.

Dem bidrar med lokalverdiskapning på Helgeland ved å bygge ut både nye kraftverk og linjenett. Har stor kompetanse for å ivareta sikker strømforsyning i et kompleks område med både øykommuner og innlandskommuner i et spesielt utfordrende og varierende klima. Likeledes er det et selskap som er offentlig eid (kommunene) som igjen sikrer at overskudd går tilbake til fellesskapet i kommunene og brukes til lokal verdiskapning. Vega kommune er veldig tilfreds med at vi i fellesskap med de andre kommunene på Helgeland eier et slik flott selskap sammen. Ønsker dem lykke til også i fremtiden med å utvikle Helgeland til å bli et godt sted å bosette seg.

10 • ORDFØRER I HATTFJELLDAL KOMMUNE, Harald Lie:

– Helgeland Kraft bidrar til samhold blant kommunene på Helgeland. De gir gode inntekter til kommunen og sørger for utvikling av viktig infrastruktur i lokalsamfunnet.

11 • ORDFØRER I LEIRFJORD KOMMUNE, Ivan Haugland:

– Helgeland Kraft har hatt stor betydning for utvikling av Leirfjord kommune gjennom elektrifisering og tilrettelegging for spredt bosetting. Helgeland Kraft bidrar også til mange kompetansearbeidsplasser i vårt distrikt, og i et felles bolig- og arbeidsmarked er det med på å støtte bosettingen i Leirfjord. I tillegg har kommunen gjennom sitt eierskap mottatt årlig aksjeutbytte som er benyttet til utvikling og investering i gode tjenester til våre innbyggere.

12 • ORDFØRER I HEMNES KOMMUNE, Christine Trones:

– For Hemnes kommune betyr Helgeland Kraft at vi har en viktig bidragsyter til kommunens økonomi, og vi ser også at Helgeland Kraft er en aktiv bidragsyter i forhold til både kultur og idrettsliv i kommunen. Fornybar energi er, og vil i tiden framover være svært verdifull. For Hemnes kommune er det viktig at Helgeland Kraft er eid av kommunene på Helgeland, da det bidrar til å sikre god forvaltning av kraftressursene. Helgeland Kraft bidrar til å skape økt stolthet og identitet, ikke bare i Hemnes men på hele Helgeland.

13 • ORDFØRER I ALSTAHAUG KOMMUNE, Bård Anders Lango:

– Helgeland Kraft er svært viktig for en hel region. Gjennom sine 70 år har selskapet bidratt med utbyggingen og utviklingen av Alstahaug kommune slik vår kommune fremstår i dag. En sikker kraftleverandør for offentlige tjenester, næringslivet og private husholdninger med et økt behov for ren energi har gitt oss muligheter for vekst og bosetting på kysten av Helgeland. Som en av eierne av selskapet har Helgeland Kraft bidratt med betydelige innskudd i våre kommunale budsjetter gjennom mange år, og vært med på å legge til rette for investeringer i kommunal infrastruktur.

14 • ORDFØRER I RANA KOMMUNE, Geir Waage:

– Helgeland Kraft er det beste eksempel vi har på Helgeland når det gjelder samarbeidsløsninger. Selskapet har en viktig betydning som kraft- og nettselskap. De sørger for nett og strøm til boliger, næringsliv og industri. I tillegg har selskapet forvaltet innbyggernes arvesølv på en god måte. Helgeland Kraft har en viktig rolle som selskap og har skapt store verdier for eierne og innbyggerne. Dette er viktige inntekter for kommunene for å videreutvikle Helgeland.



ET DØGN UTEN STRØM

For den norske kjernefamilien er strøm i 2016 like selvsagt som rent vann i krana, gratis skolegang og egen bil. Så hva skjer når vi tar fra dem strømmen i et døgn?



Tannpuss i lys fra hodelykt og med kalde føtter. Familien savnet varmekablene i badegulvene.

– Mamma? Pappa? Nei!

Ti år gamle Leah Sofie ser vantro bort på foreldrene over kanten av nettbrettet.

– Dere kan jo ta strømmen en gang jeg ikke er her? Kan dere ikke ta den når jeg og mamma skal til Bodø?

Tolvåringen Borgar er ikke akkurat mer motivert.

– Nei! Slutt da... Off... Det går jeg ikke med på!

Pappa Karsten prøver å holde en positiv tone.

– Dette klarer vi jo! Det er ikke noe problem. Vi har jo vedfyring og masse stearinlys og stormkjøkken. Dette skal vi få til, sier han, før han avslører sin egen svakhet.

– Heldigvis har jeg 4G-nett på telefonen slik at jeg får lest aviser. Det hadde vært helt krise å ikke hatt muligheten til å følge med på den amerikanske valgkampen.

Mamma Lisbeth er blek men fattet.

– Ja... Det får vel bli slik da. Vi tar vel den utfordringen?

Lyset slokkes, de elektriske ovnene slås av, kontakten til internett og TV trekkes ut. På badet kan verken hårføner eller rettetang brukes og klesdungen i skittentøysdunken blir ikke renvasket til i morgen. På kjøkkenet kommer det ikke til å bli kokt kaffe til frokost. På stua får de ikke sett Nobel i kveld. Stemningen kunne vært bedre.

Stormkjøkken på kjøkkenet

Klokken 15.00 neste dag står alle vinduene på vidt gap.

– Kom inn, kom inn. Vi kunne jo ikke ødelegge huset.

Inne på kjøkkenet står stormkjøkkenet montert oppå komfyren. Det tilberedes kjøttsuppe til middag. Borgar og Leah er ikledd store forklær og like svære smil. Prosjektet har åpenbart vokst på dem.

– Leah: Du må blåse for å slokke flammen der. Flott! Dere har jo full kontroll, roser Karsten, mens han setter de siste tallerkenene på bordet.



Lisbeth og Karsten Fjellheim tok utfordringen med å leve uten strøm på strak arm, men det tok ikke lang tid før de savnet vaske-maskinen, oppvaskmaskin og TV.



Lyset fra vinduene måtte utnyttes rett etter skolen for å få gjort leksene.



De har en åpenbar fordel i å være en friluftsfamilie med utstyret i orden når de skal klare seg uten strøm. Like greit gikk det ikke i morges.

– Jeg fikk ikke ristet brød i morges! sier Karsten og sukker.

– Jeg ble i så dårlig humør. Det beste som finnes er å starte dagen med ristet brød med ost og syltetøy og en ordentlig kopp rød Coop. Nå fikk jeg ingen av delene. Det var traumatisk for en som drikker to liter kaffe om dagen.

Leah Sofie og Borgar er derimot blitt helt med på leken.

– Mamma var oppe tidlig i morges og fyrte i ovnene og tente stearinlys. Det var så koselig. Så langt har alt gått fint, sier Leah Sofie, men innrømmer likevel:

– Det er bra det bare er en dag, og at det var en dag hvor vi skal på skole og fritidsaktiviteter.

Reinskinn på badegulvet

Det er torsdag og vanligvis ville det vært helgerengjøring

hos familien Fjellheim. Slik blir det ikke i dag uten støvsuger. Heldigvis er det enda lyst nok til at Leah og Borgar fikk gjort leksene i det naturlige utelyset fra vinduene da de kom hjem fra skolen.

– Men på det ene badet er det ikke vindu, så der må vi bruke hodelykt, forteller Leah.

– Hadde dette prosjektet vart i mer enn et døgn måtte vi ha lagt reinskinn på badegulvet. Det er forferdelig kaldt å trø på gulvet om morgenen uten varmekabler, sier Lisbeth.

En annen utfordring var å komme seg opp. Familien har vært oppe på loftet for å hente en batteridrevet vekkerklokke, slik at de var helt sikre på å bli vekket i tilfelle mobilene ladet ut.

Vedovnkaffe

Senere på kvelden har Karsten knekket ut en løsning på kaffekrisen. En stor vanntank har fått plass på vedovnen, og frysetørret kaffe er innkjøpt. Humøret er stigende.

– Vi kan jo bare har det slik bestandig! sier han, men blir møtt med skeptiske blikk fra resten av familien.

– Det har vært veldig artig for et døgn, og ungene har tent veldig på prosjektet. Vi har blitt arrestert i alle sammenhenger hvor vi har prøvd å benytte oss av strøm, fortsetter ham.

– Det har vært gøy på kort sikt, men vi ville fått store utfordringer om vi skulle gått noe særlig lengre uten strøm. Vi har ikke fått vasket klær, og i en aktiv familie som vår hopper de seg fort opp. Oppvasken har heller ikke blitt tatt. Heldigvis var vi i bassenget i dag slik at vi fikk dusjet, sier Lisbeth.

De små tingene

På senhøsten er det perfekt temperatur til å sette maten ut, men også det er en kortsiktig løsning. Familien er vant til å kunne oppbevare matvarene på stabile temperaturer.

– Fraværet av varmtvann og klesstyret ville blitt det verste å takle, men det er også kjedelig å klare seg uten internett, samt nyheter og fotball på TV. Vi har jo bare vært uten strøm i et døgn, og hatt tilgang på strøm på skole og jobb, men likevel er det utrolig mye vi har måttet forsake, som vi ikke tenker over til vanlig, sier Karsten.

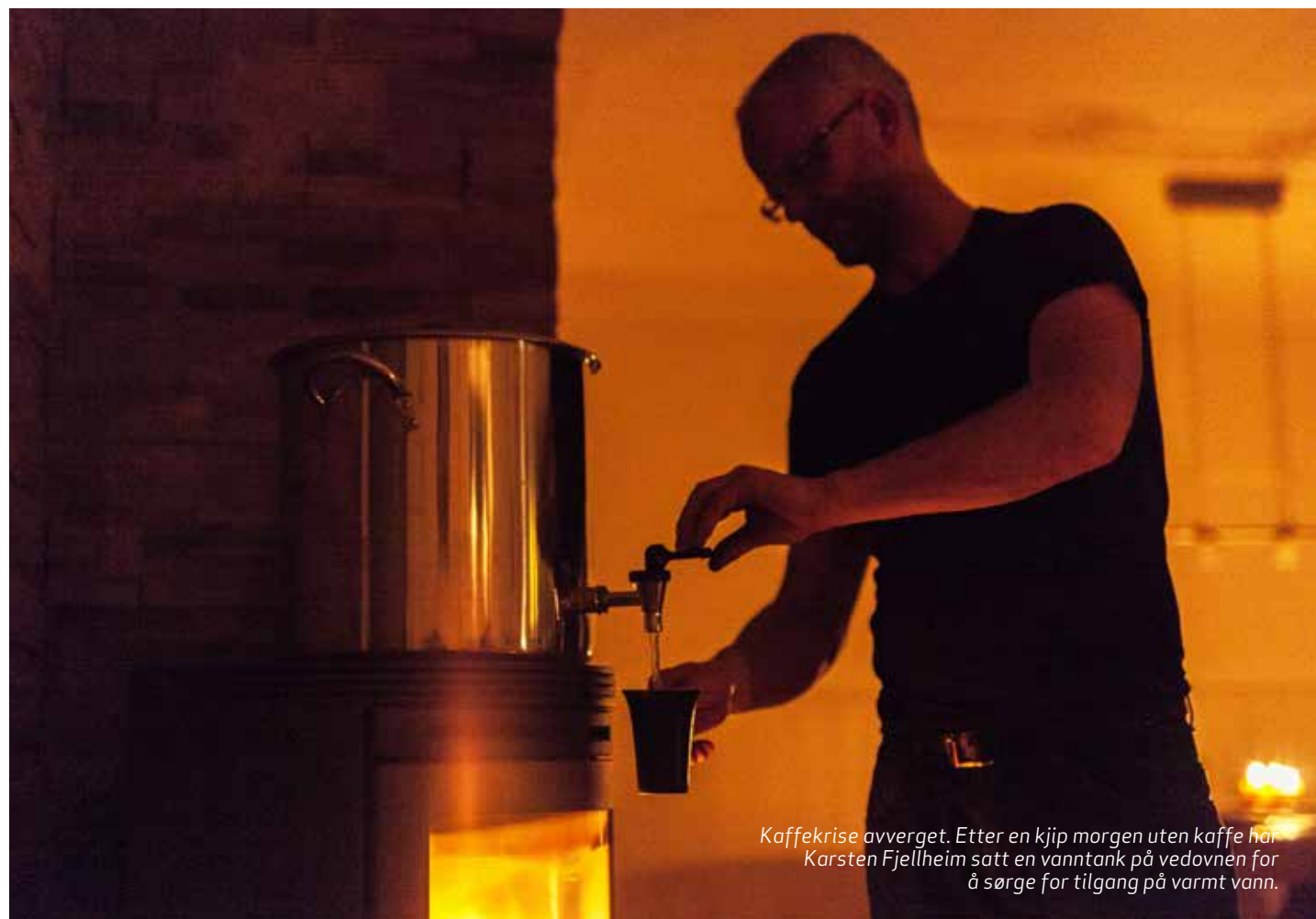
– Samtidig føler jeg at det å klare seg uten strøm har fått meg til å sette hverdagen i perspektiv. Å leve strømløs tydeliggjør at det er de små tingene som gir livet innhold. Tenk om vi klarte å se verdien i den ristete brødskiva eller kaffekruset, eller kjenne hvor varmt og deilig badegulvet er til vanlig? Vi tar det for gitt, som vi kanskje gjør med alt for mye her i Norge. Jeg er glad vi fikk denne erfaringen, men jeg er også veldig glad for at vi nå får strømmen tilbake, sier Karsten Fjellheim.



Lisbeth Fjellheim var tidlig oppe for å sørge for varme i ovnen og tente lys til resten av familien sto opp.



Borgar Waaynich Emilsen og Leah Sofie Fjellheim var i utgangspunktet skeptisk til å klare seg et døgn uten strøm. Det var inntil de fikk lov å lage middag over ekte flammer med stormkjøkkenet inne på kjøkkenet.



Kaffekrise avverget. Etter en kjiip morgen uten kaffe har Karsten Fjellheim satt en vanntank på vedovnen for å sørge for tilgang på varmt vann.

NY SKADEFRI-REKORD

Mens kraftnæringa rapporterer høye skadetall, kan Helgeland Kraft skilte med 579 skadefrie dager. Og teller fortsatt.

TNS Gallup har på oppdrag fra Energi Norge gjennomført en årlig HMS Benchmarkingundersøkelse for kraftnæringa som viser en liten endring i HMS-statistikken fra 2014 til 2015. Lærlinger er i underkant av tre ganger mer utsatt for skader enn ordinære ansatte.

Unge arbeidstakere i aldersgruppen 18-24 år blir i følge statistikken oftere skadet enn sine kolleger, og trenden er dessverre økende.

– Dette kan skyldes at unge arbeidstakere er veldig på. Helgeland Kraft har et høyt fokus på HMS, spesielt under opplæring av unge arbeidstakere, sier montasjeleder og HMS-ansvarlig, Stein-Tore Martinsen.

Fokus på HMS

Han tar unge arbeidstakere med på vernerunder og risikovurderinger.

– De må utføre en sikker jobbanalyse foran hvert oppdrag som signeres. De skal være obs på hva som kan skje og risikovurdere jobben både før og under oppdraget, sier han og roser de ansatte.

– Hvis de kommer tilbake og sier at det ikke var mulig å gjøre jobben slik de hadde planlagt, så viser de holdning og har forstått hva dette dreier seg om.

Unge arbeidstakere skal som resten av staben ha et godt og sikkert arbeidsmiljø, men arbeidsgivere med unge ansatte har et ekstra ansvar i forhold til å ta hensyn til arbeidstakerens modenhet, erfaring og ferdigheter.

De vanligste skadene som tidligere har blitt registrert blant energimontørene er en vrirket fot, at de har fått noe på øyet eller mindre kutt.

– Nå har det gått 579 dager uten at våre montører har fått skader som har ført til fravær, noe som aldri har skjedd før. Og vi teller fortsatt, forteller en tydelig fornøyd Martinsen. Dette viser at et høyt og konstant fokus på HMS gir gevinst.

– Vi ser viktigheten av at HMS forankres i ledelsen. Vi har en nullvisjon og har klart å opparbeide en organisasjon med fokus på dette.

Positiv utvikling

Martinsen var selv lærling i bedriften i 1985.

– På den tida fikk vi utdelt hjelmer, men det var tilfeldig om vi orket å bruke dem eller ikke. Da nettsjef Frode Valla kom inn i bedriften ble det lagt et større fokus på HMS og dette har gitt resultater. Vi har en del møtevirksomhet, og alle starter med gjennomgang av de ansattes sikkerhet, sier han.

En ny nordisk rapport viser også at unge arbeidstakere har opptil dobbel så høy risiko for å oppleve en ulykke på jobben sammenlignet med eldre arbeidstakere.

– Jeg fordeler arbeidsoppgaver på montørene, men min viktigste oppgave er å få montørene uskadet tilbake. Vi planlegger derfor HMS-arbeidet hver eneste måned. Vi skal holde trykket oppe og passe på hverandre, og vi skal si ifra dersom noen ikke følger prosedyrene, sier han og legger til.

– Mange mener sikkert at vi bruker for mye tid på HMS, men det er ingenting i forhold til hvor mye tid man bruker i etterkant av en eventuell skade.

Samlet avdeling

Han mener de ansatte er dyktige og flinke til å holde fokus.

– Mitt inntrykk er at montørene er svært opptatt av sikkerhet og har fokus på det. Jeg tror også at de er glade for å ha en arbeidsgiver som tar sikkerheten på alvor og jeg tror de i tillegg blir mer samlet i avdelingen av at man jobber med og setter fokus på HMS.





Eivind Bjarne Herigstad (tv.), Vegar Dalen Andersen og Jan Rune Johnsen fra montørteamet finner frem utstyret de må bruke for å legge ny høyspentkabel.

I tillegg til ny strømforsyning jobber montørene med en del vedlikehold av linjer samt feilretting.
– Vi jobber som regel på dagtid, men det blir ofte litt kvelds og nattejobbing dersom vi må utføre oppdrag som kan berøre kundene våre eller bedrifter, sier Johnsen.

Holder seg i form

– Å være energimontør i Helgeland Kraft er en allsidig jobb og vi får være mye ute. Utfordringen er at mye av linjearbeidet er fysisk tungt og klatringen blir ikke enklere med årene. En av fordelene er at vi i hvert fall holder oss i form, sier Johnsen.

Det er til sammen 100 montører i Helgeland Kraft fordelt på avdelinger i Sandnessjøen, Brønnøysund, Mosjøen og Mo i Rana.



Dagen starter på ferga Møysalen som frakter dem til Dønna.



Det er tungt arbeid å dra kabelen ut av kabeltrommelen.



Jan Rune Johnsen (t.v) og Eivind Bjarne Herigstad skal legge ny strømforsyning.

EN DAG MED MONTØRTEAMET

Arbeidsdagen starter med en kopp kaffe, nystekte vafler med brunost og hyggelig småprat. I dag skal montørteamet i Sandnessjøen ta ferga "Møysalen" til Dønna for å dra høyspentkabel.

– I dag er det 16-17 grader ute, så det er helt perfekt. Det skulle lyse opp etter hvert, sier lærling Eivind Bjarne Herigstad og ser ut gjennom fergevinduene.

Energimontør Vegar Dalen Andersen legger mobiltelefonen, en pakke Skruf og termokoppen fra Felleskjøpet på bordet foran seg mens han forklarer dagens oppdrag.

– I dag skal vi legge strømforsyning til et nytt hyttefelt på Dønna. Det er cirka 15 nye hyttetomter i tillegg til at noen eksisterende husstander skal kobles til, sier han.

Logistikk og planlegging

– Det er mye logistikkarbeid. Både i forhold til utstyr vi må ha med oss, men også med tanke på at vi må forholde oss til fergetidene i distriktet, sier energimontør og verneombud Jan Rune Johnsen.

Teamet i Sandnessjøen består av til sammen 12 montører, men de har ulike funksjoner.

– Vi er alltid minimum to personer på oppdrag. Det er et sosialt yrke og jeg vil påstå at arbeidsmiljøet er bra. Vi får hele tiden jobbe sammen med ulike kolleger på ulike prosjekt. Slik blir vi godt kjent med alle sammen, sier Johnsen.

Sikkerhet på alvor

De har tidligere vært på befaring for å planlegge hvordan jobben skal utføres. Nå kjører de firmabil fylt med nødvendig utstyr, lastebil med vel 800 meter høyspentkabel på trommel samt trekkutstyr.

Hjelmene settes på i samme øyeblikk som bildørene åpnes.

– Sikkerhet er alltid vår første prioritet. Hele tiden, og det vil jeg påstå at vi er gode på, sier Johnsen som har jobbet i bedriften i 30 år.

– HMS-arbeidet har blitt mye bedre i løpet av disse årene. Det er selvsagt mye tryggere i dag og vi har flere hjelpemidler.

I tillegg er kvaliteten bedre så vi unngår en del materielle skader på utstyret, sier han.

– I dag skal vi dra en høyspentkabel cirka 750 meter fra ny trafokiosk og bort til eksisterende høyspentmast, sier Herigstad.

Året rundt

Herigstad er lærling på andre året.

– For å bli montør må man studere to år ved elektrolinja på videregående skole, og deretter gå 2,5 år som lærling i en

bedrift. Jeg vil bli montør fordi jeg ønsker å jobbe ute. Jeg var utplassert her i arbeidsuka og det ga mersmak. Broren min er også montør og har snakket varmt om yrket. Det er en veldig fin arbeidsplass, så jeg håper selvsagt å få fast arbeidsplass her etter endt lærlingetid, sier han.

Utejobbing i all slags vær gjør at de må være forberedt på det meste.

– Om vinteren kan mye tele gi begrensninger, men ellers gjør vi de fleste arbeidsoppgavene året rundt. Linjearbeid gjør vi hele året uavhengig av snø og is. Vi bare banker litt på masten med en hammer, så faller isen av. Det er heldigvis lite snø her ute ved kysten, sier Dalen Andersen.

Gode hjelpemidler

Ytterst på Dønna legger de en 415 volts lavspentlinje og en 22.000 volts høyspentlinje for å sikre hytteeierne strømforsyning.

Dalen Andersen snakker litt med entreprenøren mens Herigstad drar kabelen av trommelen.

– Arbeidet er ganske fysisk, men vi har gode hjelpemidler. Det var nok mye verre før i tiden.

Han finner frem noen innkjøringstrinser for å beskytte kabelen mens den dras med vinsj gjennom terrenget og inn et nedgravd plastrør.

Johnsen heller grønnsåpe på kabelen for å smøre røret. Uten grønnsåpen hadde jobben vært tilnærmet umulig.

– Det lukter jul, sier han.

VAKKER VANNKRAFT OG NORGES ROLLE SOM FORNYBAR NASJON

KRONIKKFORFATTER: Olje- og energiminister Tord Lien

I fjor sommer hadde jeg en av de morsomste dagene på jobb i løpet av mine snart tre år som olje- og energiminister. Anledningen var åpningen av Øvre Forsland kraftverk i Leirfjord.

Som ansvarlig statsråd for kraftsystemet vårt er jeg selvfølgelig mer enn gjennomsnittet opptatt av vannkraft. Derfor er det å få åpne et helt nytt anlegg de morsomste dagene på jobb i det som er en travel hverdag i Oslo.

I 2015 kåret Språkrådet "det grønne skiftet" til årets nyord. Det pågår en stor debatt om fornybar energi og vi hører mye om den internasjonale veksten innen både vindkraft og solenergi.

Men vi hører ikke like mye om vannkraften. Fakta er at 98 prosent av strømmen som produseres i Norge er fornybar, og nesten alt dette er vannkraft. Hver dag går 20.000 menn og kvinner på jobb i den norske fornybarbransjen. De sørger for at husholdninger, industri og næringsliv får den kraften de trenger. Hver eneste dag. Hele året.

Det er grunn god nok til å ofre våre mange dyktige fagfolk i kraftbransjen en vennlig tanke når du setter på kaffetrakteren om morgenen eller når du har samlet familien foran Gullrekka på fredagskvelden.

Det moderne Norge ble bygd gjennom at vi klarte å ta i bruk elver og fossefall til produksjon av strøm. Ren og regulerbar vannkraft er fortsatt ryggraden i kraftsystemet vårt. Slik vil det også være i fremtiden. Den gir oss en robust, pålitelig og

klimavennlig kraftforsyning som de fleste land kan misunne oss. I de senere årene har vi også produsert mer fornybar energi enn vi har brukt selv.

Dette er en unik situasjon sammenlignet med landene i EU, hvor flere nå er i gang med en kostbar omlegging av kraftsystemet. Vannkraft har også vært kjernen i utviklingen av Norge som industrinasjon. Mens store deler av Europa i stor grad ble industrialisert gjennom bruk av kull, kunne Norge bygge kraftkrevende industri ved hjelp av ren og fornybar vannkraft.

Dette er det grunn til å være stolt av, og det skjedde over 100 år før uttrykket «grønt skifte» ble et begrep i debatten.

I det offentlige ordskiftet kan det ofte høres ut som om fornybar energi er noe vi skal begynne med nå. Fakta er at vi har vært et foregangsland innen fornybar energi i over 100 år. Det betyr ikke at vi skal hvile på laurbærene. Selv om vi har et fantastisk utgangspunkt, skal vi fortsette å utvikle våre unike fornybare energiresurser for framtida.

Tilbake til der vi startet, nemlig Øvre Forsland. Nylig skrev den engelske storavisen The Guardian en artikkel om dette kraftverket. Der hyllet de Helgeland Kraft for hvordan de har klart å gjøre vannkraft både skånsomt for naturen og ikke minst; vakkert.

Jeg kunne ikke vært mer enig.



Her under åpningen av Øvre Forsland kraftverk. F.v. produksjonssjef Torkil Nersund, olje- og energiminister Tord Lien og administrerende direktør Ove Brattbakk.

Foto: Lars Erik Martinsen

KRONIKK



Olje- og energiminister Tord Lien

Foto: Lars Erik Martinsen

SETTER HELGELAND PÅ VERDENS- KARTET

Øvre Forsland kraftverk er nok en av verdens mest berømte helgelendinger.

Slik er det verden kjenner verdens vakreste vannkraftverk; en spektakulær sammensmelting av arkitektur, natur og bærekraftig kraftproduksjon.

12. mai var representanter fra både Helgeland Kraft og Stein Hamre Arkitektkontor i New York, i forbindelse med prisutdelingen Architzers 2016 A+Awards. Der mottok man pris for Øvre Forsland kraftverk, som vinner i klassen arkitektur og bærekraft. Det lille kraftverket i Leirfjord ble stemt fram av mer enn 400.000 stemmer fra rundt 100 land.

Ikke lenge etter utdelingen i New York var det samme kraftverket på plass i Venezia. Der er et bilde av det samme kraftverket representert på den nordiske paviljongen under Veneziabiennalen. Dette er en stor samtidskunstutstilling som finner sted annet hvert år som besøkes av en halv million mennesker. Utstillingen holdes åpen frem til slutten av november,

I tillegg til disse begivenhetene har det lille kraftverket fått flere oppslag i internasjonale medier – mange av dem lenge før åpningen den 29. august i fjor. I høst var den engelske storavisen the Guardian på besøk. Etter besøket skrev avisa en artikkel med overskriften "Beauty and power: how Norway is making green energy look good". I innledning til saken betegnet man Øvre Forsland kraftverk som "an unusually handsome hydroelectric plant".

Større en stort

Torkil Nersund, produksjonssjef hos Helgeland Kraft, er en av dem som har vært mest sentrale i prosessen med Øvre Forsland. Leirfjordingen innrømmer at oppmerksomheten rundt det, i kraftproduksjonssammenheng, lille kraftverket i Leirfjord på Helgeland, har overgått det man kunne håpe på.

– Intensjonen var å få til et flott bygg som skal fremme vann-kraft som en bærekraftig ressurs, men nå når det står ferdig... Jeg er faktisk litt overrasket over hva vi har fått til. Det har blitt mer enn man kunne drømme om, ja, sier Torkil Nersund, som etter besøket i New York og mottakelsen av pris under Architzers 2016 A+Awards, betegnet opplevelsen som enda større enn det han hadde forestilt seg.

– Det var jo veldig stort allerede da vi fikk beskjed om at vi hadde vunnet. Da vi kom til New York og fikk oppleve hvor stor verden er og hvor mange som konkurrerer om oppmerksomhet, da gikk det opp for meg at dette kanskje er enda større enn det vi fatter, sier Nersund, som hadde med seg et bilde av hovedrollenehaveren i all viraken; Øvre Forsland vannkraftverk, som han viste frem til folk som ute på gata i New York.

– Vi viste frem bildet og snakket med folk fra hele verden. De var veldig nysgjerrige på hva dette var for noe, ler Nersund.

Grønt lys

Man kan trygt si at Øvre Forsland har satt Helgeland på verdenskartet. Men det kunne blitt svært annerledes. Konesjonen for Øvre Forsland satt langt inne. Planene om en utbygging øverst i Forslandsdalen møtte en del motstand. Det samme gjorde planene om å bygge fem nye kraftverk i Tosbotn i Brønnøy.

– Vi innså at vi trengte noe spesielt og vi ønsket å bygge noe som innbyggerne på Helgeland kunne være stolte av. Bygg som ikke gjemmes bort men som fremstår som attraksjoner og gir positive opplevelser.

Stein Hamre Arkitektkontor ble hyret inn. De startet med Tosen-anleggene, som på det tidspunktet var kommet lenger i konsesjonsløypa.

– Vi satt vel på en stein i Tosbotn og kikket oss rundt, og lurte på hva vi kunne finne på, sier Lars Kristian Sjøvold, faglig leder hos Stein Hamre Arkitektkontor.

Utfordringen med en kraftstasjon som bygges i det fri, er at dette i utgangspunktet er store bygg.

– Man kan ikke gjemme bort svære bygg. Vi måtte derfor gjøre noe spektakulært. Noe prangende, som samtidig passer inn i naturen og omgivelsene, sier Sjøvold.

Etter at Tosen-skissene for Bjørnstokk og Tveråga var presentert, fikk arkitektene et nytt oppdrag fra Helgeland Kraft: Tegn verdens heftigste kraftverk i Øvre Forsland.

– Vi fikk vel to uker på oss, ler Sjøvold.

– Vi måtte ha noe spesielt, for å få konsesjon, sier Nersund.

På tampen av 2011, rundt fem år etter at søknaden ble levert, fikk Helgeland Kraft grønt lys for å bygge Øvre Forsland.

Størrelsen på brosteinene, utforming av rekkverk. Noen ville plassere en vannkran på veggen på utsiden av bygget. Vi som byggherre har gjennom prosessen blitt utrolig mye mer bevisst på detaljene som utgjør helheten, sier Nersund. Arkitekt Sjøvold nikker.

– At flere skal se potensialet i det å benytte arkitekter, for å hente ut potensialet i et prosjekt, det er noe av det vi håper å oppnå gjennom de prosjektene vi har tegnet for Helgeland Kraft, sier Sjøvold.

– En annen effekt er at den internasjonale oppmerksomheten kan gjøre oss attraktive for arkitekter fra utlandet, som vil jobbe for oss, sier Sjøvold.

Helheten

Hvordan kommer man seg så til det som kanskje er verdens mest kjente vannkraftverk, og definitivt en av verdens mest berømte helgelendinger?



Lars Kristian Sjøvold fra Stein Hamre Arkitektkontor og Helgeland Krafts Torkil Nersund kunne feire at Øvre Forsland kraftverk har vunnet pris for måten arkitektur og bærekraft er smeltet sammen.

Inspirert av rasteplasser

Da arkitektene begynte å planlegge anleggene, var noen av Statens vegvesens rasteplasser en inspirasjon.

– Rasteplasser som var både attraksjoner og innbød til naturopplevelser. Vi tenke at; sånn må vi gjøre det med kraftanleggene til Helgeland Kraft. Lage anlegg som kan bli attraksjoner, fungere som turmål og samtidig skape en identitet knyttet til Helgeland Kraft, sier Lars Kristian Sjøvold.

– Jeg husker godt de første møtene hvor vi sa at «dette skulle vi bygge». Det var noen som ristet på hodet, og noen kulepinner falt i møtebordet. Men det gikk fort over. Det er utrolig mange som har gjort en fabelaktig jobb for å få dette til, sier Nersund.

– Alle stilte seg bak visjonen, helt fra starten av, sier Sjøvold. Men selv om alle visste hvor man skulle, har byggeprosessen, som startet i 2013, slett ikke vært uten diskusjoner og snubletråder.

– Det har vært diskusjoner rundt alt. Alle detaljer skulle passe.

Man kjører fylkesvei 78, og tar av fra denne ved Forslandsvatnet i Leirfjord. Herfra følger man veien innover, innover og enda et stykke innover. Helt til veien ikke går lenger, og man befinner seg innerst i en den rå og vakre Forslandsdalen.

I forbindelse med byggingen av Øvre Forsland er det anlagt en vei langs Dalevatn, senket så langt ned i terrenget som mulig, og med naturstein brukt som autovern. Flere steder langs veien oppover dalen finner man rasteplasser. Blant annet er et av de gamle kraftverkene, Storfossen, ombygd til rasteplass. Dette var faktisk det første samarbeidsprosjektet mellom Helgeland Kraft og Stein Hamre Arkitektkontor.

Et par hundre meter fra kraftstasjonen har Helgeland Kraft bygget et besøkssenter. Her kan man ta i mot skoleklasser og andre besøkende, og bedrifter kan leie bygget til ulike arrangement. Det jobbes også for å få til et samarbeid med Helgeland museum, slik at anlegget kan benyttes til å formidle noe av Nordlands krafthistorie.

– Noe av det vi ville motbevise, var at man må velge mellom kraftbygging og friluftsliv. At det ene ikke umuliggjør det andre. Vi ville vise at det går an å kombinere. Jeg er nesten like stolt av områdene rundt kraftstasjonen, som av bygningen alene, sier Torkil Nersund.

SATSER STERKERE PÅ BEDRIFTS-MARKEDET

Gode og konkurransedyktige produkter til næringslivet er viktig for både Helgeland Kraft og næringslivet på Helgeland, understreker kraftselskapets nye leder for bedriftssalg, Lars-Andreas Østvik.

– For å lykkes i en stadig sterkere konkurranse er vi avhengige av et konkurransedyktig næringsliv på Helgeland.

Dette sier Lars-Andreas Østvik, som har gått over fra stillingen som energirådgiver til leder for bedriftssalg, og nå leder Helgeland Krafts spissede satsing mot bedriftsmarkedet.

– Både innenfor privatmarked og bedriftsmarked har vi hele landet som marked, men Helgeland er og vil være vårt primærmarked. For oss er det viktig å være en attraktiv tilbyder av både produkt og tjenester her, sier Østvik.

– Konkurransen blir stadig hardere, både i vår bransje og innen andre deler av næringslivet. Så både for oss og resten av næringslivet på Helgeland er det avgjørende at vi finner gode løsninger som gjør oss konkurransedyktige. Vi må utvikle gode produkter med fokus på gode digitale tjenester, og vi må finne frem til gode energiløsninger for næringslivet, sier Østvik.

I tillegg til at Østvik har blitt leder for bedriftssalg, har Helgeland Kraft ansatt Lillian Sørensen som bedriftsrådgiver.

– Den aller viktigste oppgaven blir å forstå kundenes behov. Så vi må ha oversikt over og kunnskap om hva kundene ønsker av oss, både i forhold til oppfølging, priser og produkter, sier Sørensen.

Markedssjef hos Helgeland Kraft, Arild Markussen, påpeker at med økt konkurranse fra andre strømleverandører, er det strategisk viktig for Helgeland Kraft å styrke satsingen mot bedriftsmarkedet.

132.000 VOLT MELLOM FINGRENE

Helgeland Krafts montører kan nå jobbe direkte på nettanlegg, uten at strømforsyninga til kundene må kuttes.

Flere av Helgeland Krafts montører har fått opplæring i barhåndmetoden. Denne måten å jobbe på ble første gang demonstrert i Norge i 1999, og har siden 2003 vært benyttet av montører i et fåtall energiselskap her til lands.

Å kunne jobbe på anlegg under spenning har samlebetegnelsen AUS (arbeid under spenning). Barhåndmetoden er en "gren" under dette. Denne arbeidsmetoden innebærer at montøren er isolert fra jord og kan arbeide med hendene og ordinært verktøy direkte på spenningssatte anleggsdeler. En strømledende drakt tilkoplede fase sørger for at montøren ikke føler ubehag i kontakt med spenning.

Fordelen med barhåndmetoden er at man kan foreta grundige inspeksjoner og etablere forbikoplinger, slik at ulike komponenter kan vedlikeholdes eller skiftes, uten at anlegget må kobles ut.

For montørene er det frivillig om man vil skoles i AUS og barhåndmetoden. Sikkerhet er i høysetet, men likevel krever det sterk psyke hos montørene å gi seg i kast med en slik arbeidsmetode. Barhåndmetoden strider nemlig mot noe av det mest grunnleggende en montør i utgangspunktet har lært; at man skal holde seg lengst mulig unna, og i hvert fall ikke komme i berøring med, spenningssatte gjenstander.



Flere av Helgeland Krafts montører er i stand til å utføre arbeid på anlegg som fører 132.000 volt, uten at strømmen ut til kundene må kuttes.

KRAFTEN SOM GÅR I ARV

Avstanden han har tilbakelagt på snøscooter i jobben tilsvarer to og en halv runde rundt jorda. Likevel kan ikke Wilhelm Smalås forestille seg å gå av med pensjon. Den lidenskapen er arvelig.



Ivar Smalås bærer på en kraftarv fra pappa Wilhelm Smalås.

En smal grusvei slynger seg gjennom det trolske fjellandskapet. Morgendisen har letnet, og nå stråler høstsola ned på bergveggene, som er blanke av nattens fukt og kulde. Buldrende fossefall tegner seg i skinnende gråblått mot høstlyngen og forteller historien om de voldsomme vannmassene som finnes i området. I dette øyeblikket er det umulig å ikke misunne mannen i bilen foran oss. Han som kjenner hver eneste lille hump på veien. Han som vet akkurat hvordan han skal tilpasse farta inn i neste sving. Han som var med å bygge veien. Han som har kjørt her i 40 hele år.

Byggingen av Kolsvik kraftverk startet opp i 1976. Det var Selmer AS som fikk anbudet, da de hadde en løsning med ett års tidligere oppstart enn konkurrentene. 420 personer jobbet på det meste med utbyggingen. Brakkebyen hadde både butikk, kokke og eget postkontor. Nå er det stille ved Øvre Kalvatnet i Bindal, bare lyden av brusende vann følger oss i det vi går inn i damvokterhytta. Wilhelm Smalås setter på kaffen.

– Vi jobbet med dammen på sommeren og tunnelene på vinteren. Tunnelsystemet er på 37 kilometer, forteller Wilhelm, og kikker ut av det lille vinduet i hytta han har tilbrakt så mye tid på. 300 meter lengre opp i veien var han for fire tiår siden med å reise Helgelands største demning, bygget opp av 800.000 kubikk meter masse med en lengde på 360 meter og en høyde på 70.

– Det der hadde vi ikke fått lov til nå, kommenterer Wilhelm med et halvsml, kanskje litt for seg selv, før han snur seg vekk fra den kjente utsikten.

Kraftverket ble ferdigstilt i 1979 og er i dag et sameie mellom Helgeland Kraft og Nord-Trøndelag elektrisitetsverk som eier 50 prosent hver. Wilhelm startet yrkeskarrieren i sistnevnte, og fikk jobben som damvokter. En tittel som ikke finnes lenger.

– Hva en damvokter gjør? Vet du ikke det? Marsjerer fram og tilbake med bøsse oppe på dammen, selvsagt! Wilhelm ler og skjærer seg ei lita snei med fyrstekake.

– Måler vannstand, lukekjøring, sjekker for lekkasjer. Før var jeg mest her, men etter at jeg ble ansatt i Helgeland Kraft blir jeg sendt mye rundt. Det er vel energioperatør som er tittelen min nå. Egentlig er jeg jo pensjonist, men det har jeg ikke lyst til å være, så jeg skal jobbe i hvert fall et år til, sier Wilhelm.

Kjærligheten hans til jobben og naturen han omgir seg med, er til å ta og føle på. Og den er sannsynligvis smittsom. På andre siden av bordet bøyer sønnen Ivar seg frem etter kaffekjelen. Fra han var liten gutt har han vært med pappa med opp hit, til hytta og vannmagasinene i fjellet. I 1996 gjorde han sin første sommerjobb her, og da han begynte på videregående ble det

elektrolinja. I 2000 begynte han å jobbe på linjeavdelinga i Helgeland Kraft, før han ble overført til kraftstasjonsgruppa i 2006.

– Jeg tror ikke pappa har gått inn for å påvirke meg, men for ham er jobben en livsstil som også vi ungene ble en del av. Det å få lov å dra opp i fjellene hver dag, er jo nesten som en ferie. Noen ganger måtte vi minne oss på at det var en jobb, sier Ivar.

– Han har hele tiden stått fritt, men de gangene han var med meg på arbeid var han jo så ivrig! Og han har alltid trivdes så godt her oppe. Ivar kunne fra han var liten sitte i hytta hele dagen, og det var aldri et ord om at han kjedet seg.

Det kan nemlig bli lange alenedøgn oppe i hytta ved Øvre Kalvatnet. Det er ikke et problem for to blad Smalås.

– En eneste gang i hele min yrkeskarriere kjørte jeg ned til Namsos bare for å se på folk. Jeg har absolutt ingen problemer med å være alene, sier Wilhelm.

– Og det har jeg arvet. Jeg trenger på ingen måte å se folk hver dag, føyer Ivar til.



Kraftutbyggingen har foregått i et stort område.



Ivar og Wilhelm kan se tilbake på mange fine minner fra fjellet.

Wilhelm har fortsatt et hovedansvar for Kolsvik kraftverk, og besøker magasinet rundt to dager i uka. Fra sankthans til tidlig oktober er det mulig å ta seg opp den 27 kilometer lange veistrekningen med bil. Resten av året er det snøscooter som gjelder. Wilhelm har helt utrolige 101.000 kilometer på snøscooter bak seg i jobbsammenheng. Over 10.000 mil. Eller to og en halv gang rundt jorda, om du vil.

– Vi er friluftsmennesker begge to. For meg er det nesten tortur å stå inne i kraftverkene å jobbe. Det er det å være ute som er det aller beste med hverdagen vår, men det er en utrolig flott jobb på mange områder. Den er sjeldent interessant og variert, sier Ivar.

Wilhelm nikker enig.

– Helgeland Kraft er en fantastisk arbeidsgiver. De gir oss stor frihet til å gjøre en god jobb, og det er ikke uten grunn at det er rift om arbeidsplassene. De som begynner i Helgeland Kraft er veldig stabile, og slutter nesten aldri. Se bare på meg!

Wilhelm bor på Smalåsen, som ligger bare noen kilometer fra grusveien som slynger seg opp til Kalvatnet. Ivar bor i



Samme sted, men med 30 års mellomrom. Hytta ved dammen har vært et andre hjem for Ivar fra han var liten.

Velfjord og er elektromontør for åtte kraftstasjoner. Kolsvik, Langfjord og Svartvatn, i tillegg til de fem nye under oppføring i Tosbotn. Det er Kolsvik som utnytter det 519 meter høye fallet fra Øvre Kalvatnet, magasinet som altså også består av Ringvatn og Kalvatnet.

– Vi bor midt i mellom tre av kraftstasjonene jeg har ansvaret for, så enkelte år er reisedøgnene lik null, andre år igjen kan det bli en del dager borte fra hjemmet, forteller Ivar.

– Jeg drar dit det er behov for meg, og reiser nok en del, men det passer meg utmerket. Jeg hadde ikke egnet meg til å sitte på en fabrikk, sier Wilhelm.

– Men er dette en jobb som egner seg til å kombinere med familieliv?

– Ja, sier Wilhelm.

– Det var godt kjerringa mi ikke hørte det spørsmålet, sier Ivar og flirer.

Hytta ved Øvre Kalvatnet er ikke den eneste boligen Wilhelm disponerer i området. Hele tre sengeplasser står ferdig oppredd til enhver tid. Kolsvik kraftverk består av hele 13 dammer med stort og smått, som trenger oppsyn. Det er ikke uvanlig at han tilbakelegger 15 mil på scooter på en runde. Turene har ofte Ivar vært med på. Wilhelm husker en høst de to gikk hele veien tur retur Ringvatnet, for å se at alt sto bra til. Da de kom tilbake var de så slitne at de sovnet av midt i et Donald-blad og sov 13 timer i strekk. De våknet til årets

første kuldegrader, og frosten lå blinkende i den knallgule og dyprøde lyngen. "Vi har det bra fint vi, pappa", sa guttungen da han kikket ut vinduet. Kanskje skjønte Wilhelm allerede da at sønnen kom til å følge i hans fotspor.

– Jeg synes det er synd at det nå for tida legges så lite til rette for at ungene kan bli med på jobb. Det må jo være helt ideelt å få lov å være med å se hva foreldrene gjør når de ikke er hjemme, sier Wilhelm, og blar i et fotoalbum som ligger i hytta. To år gamle Ivar smiler tilbake i fra bildene. Det er ingen tvil om at han er på en plass han er glad i.

Ivar deler farens oppfatningen om å dra med arvingene, og har hatt med alle sine tre døtre på jobb. Interessen er nok ikke den helt store enda, men kanskje blir det en ny generasjon Smalås også i morgendagens kraftutbygginger.

– Jeg tror i hvert fall ikke ungene har vondt av å bli med oss. Dette er jo en del av livet mitt jeg gjerne ønsker å dele med dem, sier Ivar.

Og hvem vet hva det hadde blitt av ham om ikke pappa hadde tatt ham med? Advokat som broren kanskje? Eller noe helt annet? Ivar er ikke i tvil om at han har havnet på rett hylle. Og de to er glade for at det er en hylle de får dele.

– Vi får ofte spørsmål om hvordan vi klarer å jobbe så tett på hverandre. Folk forstår ikke hvordan det kan gå bra. Vi har aldri sett på det som et problem. Vi ser på det som en styrke, sier Wilhelm Smalås.



Ivar og Wilhelm Smalås jobber svært godt sammen.



Wilhelm setter veldig pris på at Helgeland Kraft tilbyr så varierte arbeidsoppgaver.



Sammen både i jobb og fritid, og like gode venner. Wilhelm og Ivar ser på familieforholdet som en styrke i jobben.



Returadr: Postboks 702, 8654 Mosjøen
Helgeland Kraft Strøm
 www.helgelandkraft.no | kunde@hk-nett.no
 Foretaksregisteret NO 844 011 342 MVA
 Telefon: 75 10 00 33



Ola Nordmann
 Storgata 12
 NORGE



Helgeland Kraft Nett
 www.helgelandkraftnett.no | kunde@hk-nett.no
 Foretaksregisteret NO 844 011 342 MVA
 Telefon: 75 10 00 00 målertelefon: 800 33 288

Faktura

Fakturanr: 7308064
 Fakturadato: 04.10.2016
 Betalingsfrist: 25.10.2016
 Fakturaavtalenr: 000001
 Kundenr: 000001

	Sum kr
Nettleie	1.220,09
Strøm	729,60
A betale (Herav MVA 0,00)	1.949,69

Beløpet belastes i følge AvtaleGiro !

Har du logget på MIN SIDE?

- Full oversikt på ditt forbruk
- Endre strømavtale
- Behandle fakturaer

Sjekk:
minside.helgelandkraft.no

eFakturareferanse: 0005260480644.
 KID for opprettelse av avtalegiro: 0005260480644.
 Ved annen betalingsform oppgi KID: 0005260480644.
 Iban nr: NO7945304918237, Bic nr: DNBNOKKXXX.

Ved for sen betaling beregnes forsinkelsesrente etter forsinkelsesrenteloven og purregebyr kr 67,00.
 Se baksiden for mer informasjon.

4530 49 18237

1.949,69

25.10.2016

Kundenr: 000001
 Fakturanr: 000001

Ola Nordmann
 Storgata 12
 NORGE

Helgeland Kraft AS
 Postboks 702
 8654 MOSJØEN

Beløpet trekkes på AvtaleGiro

SLIK ER STRØMREGNINGEN SAMMENSATT

Nettleie

er det du betaler for at strømmen skal transporteres frem til deg. Nettleien betales til det lokale nett-selskapet.

Helgeland Kraft har i 2015 investert 280 millioner kroner i nettet for å forhindre at du mister strømmen ved høststorm og uvær. Mye av nettet ble bygd på 50- og 60-tallet. Oppgraderinger er derfor helt nødvendige for at innbyggerne på Helgeland skal sikres en god og stabil strømforsyning.

- Nettleien som kunder betaler til Helgeland Kraft brukes til drift, vedlikehold og oppgradering. I tillegg går mye til statlige avgifter.

- Alle kunder som er tilknyttet Helgeland Kraft sitt nett må betale nettleie, selv om de kjøper strøm fra annen leverandør.

- Helgeland Kraft sin nettvirksomhet dekker et område fra grensen mot Nord-Trøndelag til Saltfjellet.

- Helgeland Kraft har 8000 kilometer med strømnett bestående av linjer og kabler. Det tilsvarer strekningen fra Norge til Japan.

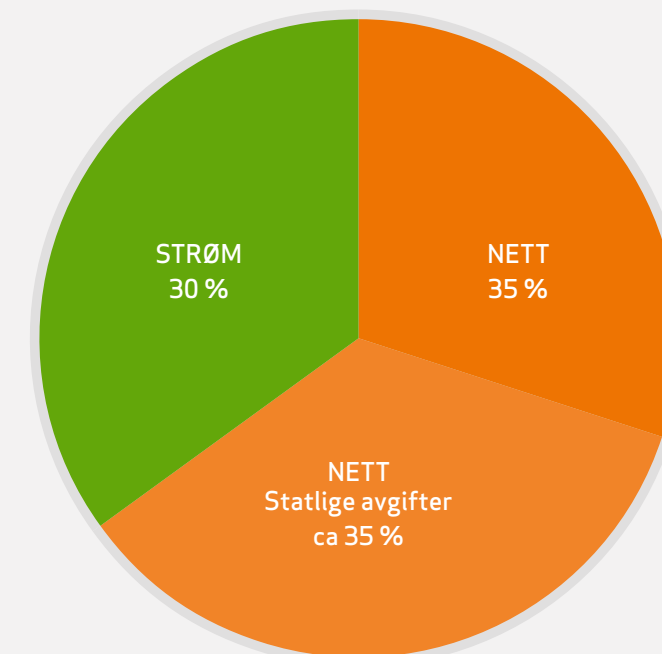
- Myndighetene, via Norsk vassdrags- og energiverk, regulerer inntektene som gir grunnlag for hvordan nettleien skal beregnes.

- Private husholdninger i Nordland, Troms og Finnmark er fritatt moms på nettleie.

Strømmen

Helgeland Kraft har ulike strømavtaler og du kan selv velge den som passer deg og ditt behov.

Helgeland Kraft leverer strøm fra verdens vakreste kyst.



Omtrent halvparten av nettkostnadene går til statlige avgifter.

GIR VARME TIL KREFTSYKE

Med omtanke i hver lapp, lages unike pledd til mennesker som sliter i forbindelse med kreftsykdom.

Ull & omtanke ble startet av Vibeke Jerkaas i Fredrikstad for fire år siden, og har nå spredd seg til hele landet. Tanken er å gi varme til mennesker som sliter i forbindelse med kreftsykdom, og det gjøres svært bokstavelig – ved å gi dem et ullpledd bestående av 150 lodne lapper av ull.

– Alle skal kunne strikke en lapp, derfor er det ganske små i størrelse. Ni masker som strikkes 21 centimeter rettstrikk på pinne 5, forteller initiativtaker Anita Bjørnvik.

Sammen med Kirsti Maristad og Rigmor Nygård, startet hun for ganske nøyaktig ett år siden opp en egen avdeling av Ull & omtanke på Sør-Helgeland med base i Sømna. Den frivillige organisasjonen har allerede samlet inn over 8500 lapper, noe som tilsvarer 56 pledd.

– Vi er overveldet over hvor mange som har bidratt med lapper. Vi har fått fra skoleklasser, eldreheim og i våre mottakskasser som står på blant annet garn- og matbutikker i alle kommunene på Sør-Helgeland, forteller Anita.

Trenger montører

Faktisk har de fått inn så mange lapper at flaskehalsen har blitt å få alle pleddene montert. Rundt tjue aktive montører samles med jevne mellomrom for å komponere å sette sammen pleddene, og de blir svært glade om flere vil være med. Opplæring vil bli gitt.

– Vi har mange flotte farger på lager og ønsker å lage og montere pledd som passer til de som skal motta dem. Mottakerne av pleddene nomineres av pårørende og venner som ønsker å gi dem litt ekstra omtanke, og da går det også an å be om spesielle farger i pleddet, forklarer Anita.

Selv om lappene blir donert, koster både garn til montering og porto litt. Ull & omtanke setter derfor stor pris på støtte fra bidragsytere som Helgeland Kraft.

– Bidraget fra dem kommer svært godt med, sier Bjørnvik.

Rørt over gaven

Så langt har de sendt fra seg ti pledd med lapper fra Vega, Vevelstad, Bindal og Sømna, til hele Nord-Norge. Nylig er det også opprettet avdelinger av Ull & omtanke i Herøy og Mosjøen. Til sammen er det nå 24 grupper spredt rundt i landet.

– Jeg tror mennesker liker å få gi bort noe konkret. Dette er ikke en pengegave, hvor mye går til administrasjon av en organisasjon. Dette er en oppmerksomhet som gir varme

både til den som strikker og til den som mottar, sier Anita, som har fått mange glade brev fra de som allerede har mottatt sine pledd.

– De blir veldig rørt over gaven. Sammen med pleddet får de også et kort om prosjektet og hvem som har nominert dem.

Nominering skjer via Facebook-siden til Ull & omsorg Sør-Helgeland, eller ved å sende en sms til Anita. Noen ganger

kommer pleddet for sent. Da får familien beholde gaven som et minne. Anita har selv opplevd å være pårørende til en kreftsyk.

– Jeg mistet mannen min etter mange års kamp mot kreft og mamma døde brått av lungekreft. Jeg har arvet kreativiteten min av henne. Det å starte opp en avdeling av Ull & omtanke, følte som en fin måte å hedre det på. Å glede noen som trenger oppmuntring i en tung tid er svært samfunnsnyttig, sier Anita Bjørnvik.



Anita Bjørnvik (f.v.) og Kirsti Maristad er to av ildsjelene bak Ull & Omtanke Sør-Helgeland. Den frivillige organisasjonen har allerede levert ti pledd til kreftsyke i hele Nord-Norge.



Helgeland Kraft er stolt samarbeidspartner til Nord-Norges største fotballturnering, Mosjøen ILs Kippermocupen. Bossmo & Ytteren ILs gutter 13-lag var ett av i alt 335 lag som deltok i årets turnering.

STØTTER 250 ORGANISASJONER

Helgeland Kraft støtter idretts- og kulturtiltak i eierkommunene fordi det er viktig å legge til rette for aktiviteter som skaper trivsel på Helgeland.

De siste årene har Helgeland Kraft hatt samarbeid med mellom 200 og 250 organisasjoner i sine 14 eierkommuner, og for inneværende år har selskapet fordelt millioner på lag og foreninger.

– Pengene vi bruker på dette går til å skape aktiviteter som gjør det trivelig å bo på Helgeland. Det er viktig for Helgeland Kraft. Samtidig forventer vi selvsagt noe tilbake for den støtten vi gir, i form av eksponering, sier markedssjef i Helgeland Kraft, Arild Markussen.

Sponsormidlene fordeles etter en nøkkel der pengene fordeles innenfor de 14 eierkommunene og i forhold til eierandel.

– Det innebærer at det fordeles mest til lag og foreninger i Rana kommune, som er største eier, og minst til lag og foreninger i vår minste eierkommune, Vevelstad. En slik nøkkel blir riktig å anvende, både i forhold til eierforhold og innbyggertall, sier Arild Markussen.

Helgeland Kraft er også sponsor for det norske kombinertlandslaget. Markussen understreker at midlene som brukes på kombinertlandslaget er et eget prosjekt, og dermed ikke tar fra midlene som brukes på lokale aktører og tiltak.

Dugnadsarbeid for Helgeland Kraft gjorde at Rana slalåmklubb kunne finansiere treningsleir til Litauen.



Mosjøen Slalåmklubb er en av klubbene som fikk støtte fra Helgeland Kraft i år. – Vi kunne ikke klart oss uten, sier slalåmklubbens Snorre Lund, som er flankert av Helgeland Krafts Ann-Helen Baadstrand og Arild Markussen.

VIL DU BLI SPONSET?

Hvert år i november inviterer Helgeland Kraft lag og foreninger til å søke om samarbeidsmidler for året som kommer. Dette annonseres i lokalaviser, på Facebook samt på selskapets hjemmeside.

– De som ønsker å samarbeide med oss om positive tiltak for kommende år inviteres til å søke, sier merkevareleder og kontaktperson for sponsormidler, annonsestøtte og gavepremier hos Helgeland Kraft, Ann-Helen Baadstrand.

Helgeland Krafts hovedsatsing for sponsing er idrett og kultur, der tiltak for barn og unge vektlegges. Søkere må være lokalisert i en av selskapets eierkommuner på Helgeland. Søknad om sponsing leveres på elektronisk søknadsskjema. Dette blir tilgjengelig en måned tid før søknadsfristen (1. desember). Alle søkere får svar i løpet av januar.



Timene med Helgeland Kraft er over, og klasse 9E ved Kippermoen ungdomsskole skal hjem for å gjøre hjemmelekse; sjekke brannvarsleren.

VIKTIG HJEMMELEKSE

Elevne i klasse 9E ved Kippermoen Ungdomsskole fikk i vår ei livsviktig lekse med seg hjem, etter skoletimene med det lokale el-tilsynet.

El-sikkerhet har stått på timeplanen for både 6. og 9. klasser på Helgeland, i vår. Bak undervisningen står Det Lokale El-tilsynet (DLE), som er en divisjon hos Helgeland Kraft.

– Vi håper at vi i løpet av disse timene kan plante et lite frø, som kan bidra til å øke bevisstheten rundt el-sikkerhet, sier tilsynsingeniørene Rune Horn og Arve Kjønnås.

Noe av det første som ble understreket i undervisningen, som er bygget opp med en teoretisk del og en praktisk del, er at elektrisitet kan være farlig.

– Hvert år omkommer det 15-20 mennesker i Norge, i branner som er forårsaket av elektrisitet, sier Horn og Kjønnås, og påpeker at veldig mange ulykker kan forebygges av hver og en av oss.

– Mye avhenger av sunn fornuft. Enkelte feil trenger man ikke være tilsynsingeniør for å avdekke, understreker de to tilsynsingeniørene.

En spørreunde blant elevne i 9E viste også at ungdommene i Mosjøen har rimelig bra kunnskap om hva som kan forårsake branner. Å la ovn eller kokeplate stå på uten tilsyn, det å forlate en datamaskin i senga med laderen i eller la laderen stå konstant i telefonen, vær varsom ved bruk av skjøteledninger, og så videre.

Didrik Berg (t.v.) og Stian Eliassen fikk en lysende bekræftelse på at de klarte å løse den praktiske oppgaven.

DET LOKALE ELTILSYNET (DLE)

- DLE utfører kontroll og tilsyn med alle typer elektriske anlegg, bedrifter og installatører.
- DLE driver elsikkerhetsarbeid etter bestilling fra Direktoratet for samfunnssikkerhet og beredskap.
- DLE gir også informasjon om elsikkerhet til grunnskolene, eldre, er synlige på messer og stands og arrangerer årlig Aksjon boligbrann den første uken i desember.

– Dette er viktige ting å huske på i hverdagen. Les bruksanvisninger og respekter advarsler som står på utstyr eller skilt. Det finnes også enkle, men svært viktige, ting dere kan sjekke hjemme, sier Horn og Kjønnås, som ga elevne i oppgave å sjekke stikkontakter når de kom hjem.

– Kjenn om kontaktene er varme. Da kan noe være farlig feil. Sjekk spesielt kontaktene for store apparater, som varmtvannstanken, oppvaskmaskin, vaskemaskin og komfyr, var del to av den viktige hjemmelekse. Del en, og den aller viktigste:

– Sjekk det som er aller, aller viktigst, og som redder flest liv når det først begynner å brenne, røykvarsleren!





Bente Helen Sund, Kim Charles Davidsen og Lilliann Sørensen i Helgeland Krafts skoleressursgruppe tar gjerne på seg noen undervisningstimer.

TAR GJERNE NOEN TIMER SOM LÆRERE

Helgeland Kraft tilbyr et undervisningsopplegg skreddersydd for ungdomsskoleelever.

Helgeland Kraft opprettet på tampen av fjoråret en skoleressursgruppe, der målet er å nå ut til skoleungdom med informasjon om hvilke karrieremuligheter som finnes i selskapet samt fortelle om hvilke utdanningsveier man kan ta for å komme frem.

En av grunnene til at skoleressursgruppa ble etablert er at selskapet må være rustet i kampen om fremtidens arbeidskraft. Gjennom skoleressursgruppa kan Helgeland Kraft tilby

et opplegget, eller pensum om man vil, som er spesielt rettet mot 9. og 10. klassinger og godt egnet for klasseromsundervisning.

Ønsker din skole at Helgeland Kraft skal ta seg av undervisningen i et par skoletimer? Ta kontakt med Lillian Sørensen hos Helgeland Kraft, eller send en epost til skole@helgelandkraft.no.

ENKEL FORKLARING AV STRØM

En avstandsforelsket helgelending passet perfekt, da Helgeland Kraft ønsket seg en informasjonsfilm til undervisningsrommet på Øvre Forsland.



Skuespiller Håvard Paulsen forklarer kraftproduksjon, kraftdistribusjon og strømforbruk i ny informasjonsvideo.

Ranværingen Håvard Paulsen er kanskje aller mest kjent som presentatør og programleder for Barne-TV i NRK, men det er nok også hans tidligere jobb som Regnmakersjef i ENOVAs barnesatsning som gjorde at han svært aktuell til å spille inn en informasjonsfilm om vannkraft på Helgeland.

– Jeg har jo gjort en del innen grønn kraft tidligere, og vannkraft er jo den mest miljøvennlige kraften som finnes. Kraftproduksjonen på Helgeland er en av grunnpilarene i samfunnet, og har vært med på å skape mange arbeidsplasser. Jeg synes det er flott å få jobbe på lag med dem, sier Håvard Paulsen.

Filmen foregår i nåtid og gir et ryddig bilde av hvordan dagens strømproduksjon foregår, samtidig som den trekker paralleller til kraftutbyggingens historie.

– Det er en informasjonsfilm med godt humør og en lettbeint framstilling, som jeg tror vil passe perfekt til undervisningsrommet på Øvre Forsland, sier Paulsen.

Filmen er produsert av Se Nor i samarbeid med animasjonsfirmaet Kindergarten Media AS i Trondheim, og er en kombinasjon av animasjon blandet med virkelige bilder.

– Se Nor synes det var viktig at det var en helgelending som framstilte informasjonen, og som avstandsforelsket og utflyttet helgelending er jeg ikke tung å be. Alle grunner til å få komme hjem en tur er gode grunner. Jeg er stolt og glad over å få være en mikroskopisk brikke i å formidle Helgeland Krafts historie.

Hele filmen kan sees på:
www.vimeo.com/187981016

Min Side

Hei ████████ [Logg ut](#)

Fakturaoversikt

Siste faktura: ████████
 Forfallsdato: 25.10.2016
 Beløp: kr 1 592,81
 Status: Ikke betalt

[Se siste faktura »](#)

Måleravlesning

Her kan du raskt og enkelt registrere din måleravlesning.

Utsette betalingen

Her kan du selv inngå avtale om betalingsutsettelse.

Meld flytting

Her kan du melde flytting uansett hvor i landet du skal flytte.

Kontakt oss

 75 10 00 33

 [Send melding](#)

 [Adresse](#)

Åpningstider kundesenteret

Mandag - Fredag
kl. 07:45 - 15:15

Besøktid

Mandag - Fredag
kl. 07:45 - 15:15

Min produktoversikt

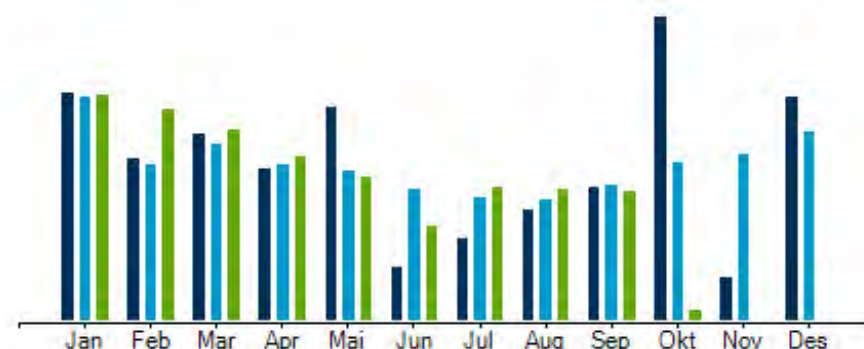
Rådhusgata
8657 MOSJØEN

Nett - Mindre husholdning in...
Kraft - Fastpris 3 måneder

[Se mine produkter »](#)

Forbruk for:

Rådhusgata (Målernr: ████████)



[Se mitt forbruk »](#)

Aktuelt




Nå er det tid for måleravlesning!

Du kan raskt og enkelt registrere din måleravlesning på Min side.

[Måleravlesning »](#)

Innhold på Min Side

 Kontakt kundeservice: 75 10 00 33

Måleravlesning	Faktura	Mitt forbruk	Mine produkter	Min profil	Kundeservice
Registrer avlesning	Fakturaoversikt	Forbruksoversikt	Min produktoversikt	Personopplysninger	Kontakt oss
	eFaktura / Avtalegiro	Kostnadsoversikt	Bytt strømprodukt	Bytt passord	
	Fakturaforklaring			Meld flytting	
	Prøvefaktura				
	Utsett betaling				
	Endre fakturaadresse				

PÅ MIN SIDE

kan du selv administrere dine tjenester levert av Helgeland Kraft.

- Dette gjør at kundene får hjelp raskere, får bedre oversikt over sitt forbruk og selv kan administrere sine tjenester etter behov, sier salgssjef for strøm, Stian Vikdal. Gå inn på minside.helgelandkraft.no

Man kan velge mellom å logge inn med mobilnummer eller e-post og passord.

Velg det som passer deg!

TJENESTER

MÅLERAVLESNING:

Her kan du raskt og enkelt registrere din måleravlesning på dine målnummer.

FAKTURA:

Her finner man fakturaoversikt over de siste tre årene. Du kan åpne den spesifiserte fakturaen og lese detaljene. Her kan man også tegne eFaktura eller Avtalegiro og endre fakturaadresse ved behov.

UTSETTE BETALING:

Her kan du selv inngå avtale om betalingsutsettelse. Du kan utsette betaling inntil 14 dager etter hovedforfall, men du vil da bli belastet med renter etter sats satt av Finansdepartementet.

FORBRUK:

På Min Side kan man enkelt se hvor mange kWh man har brukt de siste tre årene. Du kan også se en kostnadsoversikt som viser hva du har betalt i kronebeløp for strøm og nettleie. Forbruksoversikten kan i tillegg eksporteres til for eksempel e-post og Excel.

PRODUKT:

Her ser du en oversikt over hvilke produkter du er tilknyttet på nett og kraft. Du kan selv endre mellom de ulike strømvitalene som tilbys av Helgeland Kraft.

PERSONOPPLYSNINGER:

Om du endrer adresse, telefonnummer eller e-postadresse kan dette enkelt endres på Min Side.

- Vi ønsker at kundene bruker våre hjemmesider for selv å administrere sine avtaler etter behov, oppdaterer opplysninger eller for oversikt over forbruk. Mange kunder ønsker å gjøre dette selv, men vi kan selvsagt kontaktes på "gammelmåten" ennå, sier Vikdal.

TILBAKE TIL VILLMARKEN

Om noen år kan man ikke se spor etter kraftlinja som gikk gjennom Lomsdal-Visten nasjonalpark og forsynte Brønnøy med strøm.

– Gi naturen noen år, så vil vegetasjonen ha visket ut det vi kan se av spor etter traséen. Naturen vil overta igjen, viske vekk sporene og vi vil knapt kunne ane at det inntil nylig gikk ei kraftlinje her, sier nettsjefen hos Helgeland Kraft, Frode Valla.

Fra en fjellknaus skuer han ut over Lomsdal-Visten nasjonalpark. Fra høyden kan vi se noen vage striper, endringer i fargenyansene, i skogbeltene. Det er de gamle traséen for hovedforsyningen med strøm til Brønnøysund vi ser. Stolpene og linjene er imidlertid borte, og naturen er allerede i ferd med å ta over.

Konsesjonskrav

Helgeland Kraft har i løpet av det siste året fjernet kraftlinjen som gikk gjennom nasjonalparken. Linjen måtte fjernes da en ny hovedforsyning til Brønnøysund kom på plass, over en trasé fra Vistenfjorden til Lundsstranda og videre til Tilrem. At linjen skulle ut av nasjonalparken var en del av konsesjonskravet som ble stilt da Helgeland Kraft søkte om å få bygge en ny hovedforsyning til Brønnøy.

– Totalt har vi revet og fjernet 200 mastepunkt. 70 av disse gikk gjennom nasjonalparken og landskapsvernområdet, sier Frode Valla, nettsjef hos Helgeland Kraft.

For å gjøre sporene etter menneskelig aktivitet på et absolutt minimum har mannskap enten blitt flydd inn i området med helikopter, eller man har tatt seg frem til fots.

– For å unngå skader på bakken har vi ikke benyttet noen motorgående kjøretøy på bakken. Absolutt alt av installasjoner og utstyr er demontert og fløyet ut med helikopter, sier nettsjef Valla, som anslår at det er utført mer enn 600 hiv med helikopter, fordelt på rundt 350 flytimer, for å fly ut tråd, trinser, stolper og annet utstyr.

Totalt er det fjernet 615.000 kilo med skrot. 500.000 kilo kreosotimpregnert materiale, 100.000 kilo metall og 15.000 kilo isolatorer. I tillegg ble det fjernet en beltegående lastebil som kan dateres tilbake til 2. verdenskrig, og som har stått der siden den ble parkert etter anleggsarbeid på 1950-tallet.

Knapt synlige spor

Nasjonalparkforvalter Torhild Lamo er meget fornøyd med den jobben som er gjort i Lomsdal-Visten.

– Det er en krevende jobb som er utført på en meget fin og effektiv måte. Jeg er blant annet imponert over hvor raskt entreprenøren klarte å få denne jobben gjort, i et område som er krevende, sier Lamo.

– Mastepunkter er kuttet under bakkenivå og dekket til, og alt av utstyr er flydd ut. Fra lufta og oppe fra fjellknauser vil man selvsagt se hvor traséene har gått, i noen år til. Men befinner man seg nede på bakken inne i nasjonalparken, vil naturen fremstå som om det aldri har vært noe der, sier Lamo.

– Står man i traséene vil man selvsagt se at her har det vært noe, men også her vil sporene forsvinne etter hvert. Raskest i beltene med bjørkeskog, og litt senere i områdene der traséen gikk gjennom granskog, sier Lamo.

I tillegg til at Helgeland Kraft har fjernet kraftlinja, har Telenor i løpet av det siste halvannet året sørget for å få fjernet restene av en telefonlinje som ble revet på 1970-tallet.

– Både Telenor og Helgeland Kraft har sørget for at det er gjort en skikkelig jobb. Det er virkelig ikke noe å sette fingeren på, sier Lamo.

Utvidet INON-område

I Nordland er Rago og Lomsdal-Visten nasjonalparkene der man kan se minst spor etter menneskelig aktivitet og menneskelige inngrep. Det som gjør Lomsdal-Visten så spesiell er den ville naturen og det store spennet i naturen, som går fra fjorder og kyst til innland og høgfjell. Etter at de gamle linjene er ryddet vekk, har den ville og vakre og nasjonalparken blitt enda mer unik. Området som er definert som inngrepsfritt naturområde i Norge – INON – har blitt enda større.

– Inne i kjerneområdene i parken er naturen veldig uberørt og vill. Dette er rett og slett et unikt stykke villmark, sier nasjonalparkforvalter Torhild Lamo. Og kan konstatere at det unike villmarkspreget som gjør Lomsdal-Visten til noe helt spesielt, det har blitt enda sterkere etter at den gamle kraftlinjen som førte strøm til sør-helgelendingene har blitt fjernet.



Med fjerningen av Helgeland Krafts linje og ei gammel Telenor-linje, har området som er definert som inngrepsfritt naturområde blitt enda større.

NASJONALPARKER I NORGE

- Det finnes 44 nasjonalparker i Norge. Syv av disse ligger på Svalbard. Rundt ti prosent av Norges fastland er vernet som nasjonalparker.
- 85 kommuner har areal som er vernet som nasjonalpark.
- På Helgeland finner vi tre nasjonalparker; Saltfjellet-Svartisen, Lomsdal-Visten og Børgefjell.



Helgeland Kraft, her ved Elin Rønning, Frode Valla og Frode Dorp, fjerner kraftlinja gjennom nasjonalparken, da ny hovedforsyning til Brønnøy kom på plass.



LOMSDAL-VISTEN NASJONALPARK

- Fikk nasjonalparkstatus den 29. mai 2009.
- Ligger i kommunene Brønnøy, Grane, Vevelstad og Vefsn og dekker et areal på 1102 kvadratkilometer
- Grenser til Strauman landskapsvernområde i Vistenfjorden

Lomsdal-Visten nasjonalpark. 1102 kvadratkilometer med unik villmark i Norge.

I VILLAKSENS TJENESTE

Ann-Karin Ronesen passer på at noen hundre tusen yngel og smolt til enhver tid svømmer i riktig temperert vann og har nok å spise.

Ronesen er driftsarbeider ved Helgeland Krafts stamfisk-anlegg i Leirfjord. Her pleies og voktes lakseyngelen, til tiden er inne for å sette den ut i vassdrag rundt om på Helgeland.

– Vi renser og rengjør karene som fisken er i, påser at fisken får riktig for, regulerer vannhøyde, sorterer ut død fisk, ser til at vannet holder riktig temperatur, sier Ann-Karin Ronesen.

– Det er for øvrig svært lite fisk som dør. Det ser ut til at de har det riktig bra hos oss, smiler hun.

Fra genbank

Fisken som befinner seg i anlegget i Leirfjord kommer fra Statkrafts genbank på Bjerka, som rogn. Rogna er fra stamfisk fra ulike vassdrag på Helgeland.

Om lag en måned etter klekking, plasseres yngelen i kar. Der fores den til den er klar for den store verden, og blir satt ut i et vassdrag.

Yngel og smolt er plassert i kar hver sin hall. I yngel-hallen finner man 27-28 kar med rundt 6.000 yngel i hvert kar. Vannet i yngel-karene holder en temperatur på 9,4 grader. I smolt-karene er vanntemperaturen bare 1 varmegrad. Karene er større, og enkelte av dem inneholder over 32.000 fisk.

Samarbeid

Utsettingen av yngel og smolt er et ledd i arbeidet med å få reetablert friske laksestammer i elver og vassdrag etter

Lakseyngelen kommer som rogn fra genbanken på Bjerka. Omlag en måned etter klekking er yngelen klar for å plasseres i kar inne på settefiskanlegget.



rotenonbehandling som følge av Gyrodactilus Salaris-utbrudd.

Noe fisk settes ut allerede på yngelstadiet, noen måneder etter klekking. Resten av laksen blir satt ut når den har nådd smolt-stadiet, et drøyt år etter klekking.

Utsettingen skjer gjennom et samarbeid mellom Helgeland Kraft, Statkraft og Miljødirektoratet. Formålet er å legge grunnlag for naturlig rekruttering og en naturlig fiskestamme i vassdragene. Helgeland Kraft er engasjert i dette arbeidet ettersom det er stilt krav til dette i en del konsesjoner for kraftverksutbygging, der utsetting av fisk inngår som kompensierende tiltak i forhold til konsekvenser av vassdragsreguleringer.

Positive prøver

Rotenonbehandlingen av Vefsnavassdraget ble igangsatt i 2011, og var da det største enkeltstående tiltaket mot Gyrodactilus Salaris i Norge. Prøvene som er tatt etter behandlingen har vært positive.

Etter planen skal vassdraget friskmeldes i 2017, og resultater fra registreringer i fisketrapper og tellinger av gytefisk i Vefna i årene etter behandlingen, viser at mengden laks er kraftig økende.

Ranavassdraget måtte gjennom en ny dobbel behandling i 2014 og 2015, etter at det ble påvist ny smitte i 2014. Nå er det stor aktivitet for å bygge opp gode fiskebestander i etterkant av disse behandlingene.

Et års tid etter klekking har fisken nådd smolt-stadiet og er klar til å bli sluppet ut i vassdraget den opprinnelige stammer fra.



Driftsarbeider Ann-Karin Ronesen er en av dem som passer på at hundretusenvis av yngel og smolt trives og har det bra i Helgeland Krafts stamfiskanlegg i Leirfjord.

LAKSENS LIVSSYKLUS

- Rogn. Prosessen starter ved utvelgelse av den beste stamfisken etter kriterier som vekst og farge. Rogn strykes fra hunnlaksen og befruktes med melke fra hannlaksen. Deretter legges rognen på rister i karfor klekking.
- Yngel. Laksens livssyklus starter i ferskvann og rognen ligger til klekking i ca 60 dager før den klekkes. Etter klekking får yngelen næring gjennom en sekk på magen og kalles på dette stadiet derfor for plommeseckyngel. 4-6 uker etter klekking kan yngelen begynne å ta til seg næring fra fôr og den flyttes da gjerne til et større kar. I denne fasen kalles yngelen gjerne for parr.
- Smolt. Den siste tiden før levering fra settefiskanlegget tilpasses yngelen til et liv i sjøen. Denne prosesen kalles smoltifisering, og etter 10-16 måneder i ferskvann er laksen klar for neste trinn i syklusen; et liv i vassdrag eller saltvann.

HELGELAND KRAFT FEIRER 70 ÅR

– Det hele begynte med et ønske om å gi strøm til regionen gjennom samarbeid. I dag blir historien gjentatt når Helgeland Kraft investerer milliardbeløp i nett- og kraftutbygging for å gi økt forsyningsikkerhet, sier administrerende direktør Ove Brattbakk i det han tar et tilbakeblikk på Helgeland Krafts viktigste milepæler.

I de første 50 årene hadde Helgeland Kraft plikt til å skaffe kraft til kundenes behov. I begynnelsen var det egne kraftutbygginger som sto i fokus, men på 80-tallet ble flere store vassdrag vernet og andre muligheter måtte vurderes.

– Da staten skulle bygge kraftverk i Kobbelv og Saltfjellet/Svartisen, var vi tidlig på banen og fikk en andel av Kobbelv via fylkeskommunal medeieendomsrett. Da Koksverket på Mo ble nedlagt satt vi plutselig med for mye kraft, sier Brattbakk. Redningen ble Energiloven av 1990 som åpnet for vid omsetning av kraft, og de kunne dermed selge deres andel av Kobbelv til Troms Kraft.

Den nye energiloven var en revolusjon.

– Det ble et fritt kraftmarked og for oss ble det en vitamininnsprøytning. Det førte til at vi ble et selskap med større kostnads- og kundefokus.

Utover 90-tallet tok Brattbakk selv initiativ til å omgjøre Helgeland Kraft til et aksjeselskap som hadde et bedre lovregulert styringssystem enn det daværende andelslaget.

– Usikkerhet om framtid er alltid en utfordring og det var en frykt blant de kommunale eierne for at selskapet skulle bli for kommersielt.

Fram mot år 2000 var det bare et fåtall kommuner som ønsket at Helgeland Kraft skulle bli et aksjeselskap, men i 2001 ble selskapet omdannet med et enstemmig vedtak.

På 90-tallet var økonomien utfordrende, men det ble spådd bedre tider. Og det ble det.

– Rundt år 2000 snudde trenden, og frem til et par år siden har vi hatt en skikkelig opptur.

Strømprisene var høye, de har hatt en god basisdrift og resultatet har vært meget godt.

– Våre kommunale eiere har også høstet stort av overskuddet, men samtidig har vi bygd opp en finansiell ryggrad for å kunne gå inn i en intensiv investeringsperiode.

Nye prosjekt både på nett og kraft er ferdige og under utbygging.

– For noen år siden gikk vi fra årlige investeringer på vel 100 millioner, til et nivå på 400-500 millioner kroner.

– Nå er det mye fokus på grønn energi og estetisk utforming av våre anlegg i naturen. Med prosjektene i Øvre Forsland og Tosbotn har vi bevist at vi kan bygge vakker vannkraft, forteller Brattbakk og legger til.

– Selv om de økonomiske utsikter de nærmeste år kunne vært bedre, har vi tro på framtiden med fortsatt industriell vekst, finansielle resultater og regional utvikling i tråd med vår visjon "En aktiv verdiskaper".

Framtiden er grønn og den går på fornybar strøm.

“Framtiden er grønn og den går på fornybar strøm



Administrerende direktør
i Helgeland Kraft,
Ove Brattbakk

EN TIDSREISE MED HELGELAND KRAFT

13. august 1946 holdes konstituert generalforsamling i Midt-Helgeland Kraftlag (MHK). 16 kommuner er representert. I september forhandles det om et felles utbyggingsprosjekt sammen med det påtenkte jernverket på Mo. Kraftkilde: Delvis utbygging av Røssåga eller full utbygging av Bjerkaelva. Korgen ville ha MHKs forretningskontor.



1946

Jensine Liberg kaller det elektriske lyset en velsignelse. Hun koker også elektrisk. Spritkokeren og petromaxen har hun ennå ikke rukket å sette bort.

1947

Stortingsproposisjonen om utbygging av Røssåga kommer: Staten skal bygge ut Røssåga, mens MHK skal distribuere kraft i regionen.

1948

Etter en til dels skarp debatt blir det også vedtatt å legge forretningskontoret til Mosjøen. Korgens ordfører fyrer av en bredside mot oppkomlinger av byer "som subber til seg alt".

1951

MHK har fått sine første abonnenter. Sør-Helgeland Kraftlag (SHK) har så langt brukt 54,4 tonn stål og aluminium på sitt høyspentnett, og 97 tonn kopper på lavtspennet. Regnskapet viser overskudd og SHK kjøper eiendommer og vassdragsrettigheter i Lomsdal.

1953

90.000 nordlendinger er uten elektrisk lys. Overdragelsen av Ildgrubfossen kommunale e-verk til MHK satte etterkrigsrekord i Mo bystyre 25. September med seks timers debatt. MKH tar opp lån og de første sjøkablene legges ut.

1954

MHK har 670 abonnenter og i juni får jernverket for første gang kraft fra Røssåga. Spenningen på Nesna er så dårlig at det ikke blir lyd under filmframvisningen på kinoen. Streikevarsel blant MHKs montører gjør at det blir utsolgt for stearinlys og parafinlamper i butikkene. Streiken varer bare et døgn, men Mo og Mosjøen blir lagt i mørke.

1955

Helgelands store lysår. Tallet på abonnenter er tredoblet. 11.822 personer får strøm fra MHK og Langfjord kraftverk gir lys til 4.000 på Sør-Helgeland. Industridepartementet gir klarsignal for Kaldåga.

1956

Byggingen av Kaldåga kraftverk begynner. Stortinget vedtar å bygge aluminiumsverk i Mosjøen. Hos SHK settes sjøkabelen til Vevelstad under spenning og 600 personer får lys i hjemmet.

1958

I løpet av året har 85 prosent av innbyggerne på Helgeland fått strøm. MHK har så langt investert 45 millioner kroner. Aluminiumsverket i Mosjøen starter produksjonen.

1960

Lite nedbør fører til strømrasjonering. Industridepartementet gir ordre om 20 prosent reduksjon i uttak fra Røssåga. MHK går over til kvotetildeling, og reklamelys forbys. 2. desember kommer regnet, Majavatn og Fustvassbygda får lys til jul.

1962

Veksten i industrien i Mo og Mosjøen krever investeringer i kraftnettet. MHK er vert for en nigeriansk elektrostudent som får oppleve linjearbeid i Fiplingdalen i 20 grader minus. Forhandlinger med SHK avsluttes med vedtak om sammenføring f.o.m. 1964.

1963

Grytåga kraftverk settes i drift. Det er nå 887 personer i regionen uten tilknytning til kraftnettet. MHK endrer navn til Helgeland Kraftlag A/L som en forberedelse på sammenføring. Snittprisen til forbruker er 7,53 øre.

1964

Nye kontorbygg på Mo og Sandnessjøen samt utvidelse i Mosjøen. 120 kilometer høy- og lavspennetlinjer blir bygd.

1968

Helgeland knyttes til Samkjøringa mellom Statkraftverkene overføringsledning.

1970

Kraftsituasjonen på vinteren er kritisk og HK oppfordrer til å spare på strømmen. Styret godkjenner planene om utbygging av Sjøna til 60,5 millioner kroner.

1971

Vanskelige driftsforhold. Høststormer og tordenvær legger deler av Helgeland i mørke og gir store skader på transformatorer og ledningsnett. El-avgift til staten for husholdninger faller bort og HK bygger ut sitt eget radiosamband.

1974

Strømprisen stiger med 12 prosent. Antall ansatte i heldagsstilling er 163.

1978

Året blir økonomisk sett det beste hittil i HKs historie med et overskudd på 6,2 millioner kroner.

1983

Et svært nedbørsrikt år gir ny toppnotering på egenproduksjon: 942 GWh. Planarbeidet med Visten stoppes mot slutten av året, da det blir kjent at vassdraget foreslås tatt med i Verneplan III.

1984

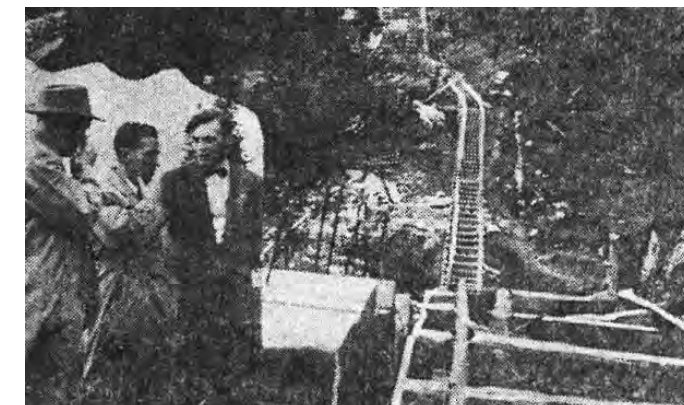
Med 40 millioner kroner tar HK opp det største obligasjonslån som noen gang er gitt til et selskap i Nordland. Lånet skal for det meste finansiere linjebbygging. HK går ut med et tilbud om fjernvarme basert på spillvarme fra Jernverket.

1988

Når koksverket legges ned mister HK sin største kunde. Koksverket tok ut årlig 65 millioner kilowattimer. Samarbeidsorganet Helgeland Enøkforum stiftes på høsten der alle eierkommunene er med.



Gravingen i Mo sentrum var ikke ukomplisert med kryssende kabler og rør.



Kaldågaanlegget i 1957.



Bygging av rørgate i Andåsfossen. Vannrøret er i dag fortsatt i tre.



Slik så stasjonen ved Ildgrubfossen ut i 1982 etter at ev av rørene sprang lekk og leirmasser ble vasket ut og kom inn i bygningen.

1990

Olje- og Energidepartementet godkjenner overdragelse av HKs Kobbelvandel til Troms Kraftforsyning. HK blir med dette det første e-verket i landet som tilpasser seg forholdene som den kommende energiloven vil gi.

1991

Energiloven trer i kraft. Regnskapet viser et historisk overskudd på 69,5 millioner kroner.

1994

Nytt fjernvarmeprosjekt utredes i Mosjøen, nå med spillvarme fra Elkem Aluminium. Avdelingen i Sandnessjøen får sin første kvinnelige montør. Flimner i kraftnettet på Helgeland blir et hett diskusjonstema.

1995

Eierkommunene får for første gang utbytte: 17 millioner kroner fordeles. Forbruket på Helgeland passerer en milliard kilowattimer.

1999

Fjernvarmevirksomheten i Mo i Rana slås sammen med Mo Industriparks fjernvarmeaktivitet i et nytt felleseid selskap Mo Fjernvarme AS. Et tysk jagerfly river av to fjordspennlinjer over Vefsnfjorden.

2001

Helgeland Kraftlag A/L omdannes fra andelslag til aksjeselskapet HelgelandsKraft AS.

2005

Samarbeidet med Statkraft og kommunene Hattfjelldal, Grane og Vefsn om prosjektet «Muligheter Helgeland» (Vefsna) legges bort etter at regjeringen går for vern av Vefsna. Nye Langfjord kraftverk settes i drift.

2007

Et stort antall potensielle småkraftverk gir store utfordringer for framtidig nettstruktur og kostnader. Vindkraftstudier avsluttes med den konklusjon at både miljømessige konsekvenser og ikke minst inntjeningskalkyler tilsier at dette ikke lenger er et aktuelt forretningsområde for Helgeland Kraft.

2008

Helgeland Kraft kjøper Statnetts regionalnett på Helgeland og kraftintensiv industri i Mosjøen og Mo i Rana samt enkelte av Statkrafts kraftverk blir dermed nettkunder.

2011

OED gir etter 6 års konsesjonsbehandling tillatelse til å bygge til ny Sør Helgelandsforsyning.

Mannskap fra Helgeland Kraftlag arbeidet på spreng for å rette opp feil på linjenettet, og har lagt opp provisoriske løsninger.



350 klager i året på måler-feil

De fleste klager berettiget



Målerfeil 1976.



Postsjef Asbjørn Ambjørnsen måtte stenge postkontoret. Et forsøk på å ta frem primusen til oppvarming mislyktes da det ikke lot seg gjøre å få kjøpt brennstoff.



Nye Langfjord kraftverk settes i drift.



Bak hver linjetrase ligger det et nitid forarbeid med både kartskisser og tegninger. I dag legges alle tegninger inn på data.



Måleravdelingens historietavle.



Far og sønn på Tortenli-gården har fått strøm etter syv års ventetid. Nå sier de farvel til fjøslampa.

2012

Vega kommune var strømløs 3 dager i påsken 2012. Laksen kraftverk settes i drift.

2014

Helgeland Kraft deltar i Soria/Valider-samarbeidet med 29 nettselskaper om utbygging og drift av ams-målere. Selskapsnavn endres fra HelgelandsKraft AS til Helgeland Kraft AS. Ny hovedforsyning til Sør-Helgeland settes i drift. Kraftutbygging av fem anlegg i Tosbotn med tilhørende nettanlegg startes opp. Rekordlavt sykefravær på 2,6 prosent.

2015

Norges vakreste kraftanlegg – Øvre Forsland kraftverk – åpnes av Olje- og energiminister Tord Lien. Feil i Mosjøen trafo medførte strøbrudd for Alcoa med ekstremt høye utfallskostnader. Kraftutbygging i Rødøy kommune i samarbeid med Salten Kraftsamband besluttes (SmiSto Kraft AS). Meget lave strømpriser 18,2 øre/kWh kompenseres økonomisk med rekordhøy produksjon 1367 GWh. Kontoret på Nesna avvikles og selges.

2016

Øvre Forsland Kraftverk vinner en verdensomfattende arkitektkonkurranse Arcitizer Award 2016 i klassen arkitektur og bærekraft etter å ha fått over 400.000 stemmer fra over 100 nasjoner. Norges vakreste kraftanlegg ble verdens vakreste! To jordras i Tosbotn skader nettanlegg og forsinker utbyggingen av kraftverkene i Tosbotn. Styret fattet prinsippvedtak om å anbefale eierkommunene at Helgeland Kraft etableres som konsern fra 1.1.2017. Men, etableringen må utsettes etter at styret ikke fikk tilstrekkelig tilslutning hos eierkommunene på beslutningsoppløpet. Kontoret på Bjerka vedtas avviklet. Helgeland Kraft tar opp lån i Nordiska Investeringsbanken og har dermed 2,2 mrd. kr i langsiktig gjeld.



Øvre Forsland Kraftverk vinner arkitektkonkurransen Arcitizer Award 2016 i klassen arkitektur og bærekraft.

SIKRER INNOVASJON OG UTVIKLING



Produksjonssjef i Helgeland Kraft, Torkil Nersund.

Helgeland Kraft har på de seneste prosjekter hatt en ambisjon om å bygge kraftverk som er tilpasset de fantastiske omgivelsene vi har på Helgeland. Om vi kan bygge kraftverk som blir til populære attraksjoner for regionen og tilreisende turister har vi fått til noe bransjen ikke har fått til på lenge. I tillegg til dette skal anleggene våre med både veier og dammer sette så små spor i naturen som mulig. Dette handler ikke om arkitektur eller oppmerksomhet, dette handler om ansvar. Når vi får tillatelse til å bygge nye kraftverk, plikter vi å gjøre dette så skånsomt som mulig.

Vannkraften har ingen utslipp av CO₂ eller miljøgifter, høyest virkningsgrad og lengst levetid. I tillegg er det betydelige reguleringsmuligheter i den norske vannkraften. Dette var helt avgjørende for at industrien skulle etablere seg i Norge og på Helgeland. Utover dette er den for tiden billig og svært fornybar!

Om man skulle fortelle historien om kraft og industrialisering på Helgeland er Forslandsdalen med Øvre Forsland kraftverk et fantastisk utgangspunkt. Her har det vært planer og aktivitet rundt kraftutbygging i over 100 år og historien er svært godt dokumentert. Jeg har troen på at det er mye bedre å vise vannkraften, historien og fordelene enn bare å prate om dette. Og sist men ikke minst; så må vi prate om dette til andre enn oss selv.

Jeg håper og tror at vannkraften i Norge skal spille en minst like stor rolle som den har gjort til nå.

Øvre Forsland har bidratt og skal fortsette å bidra til oppmerksomhet mot Helgeland slik at vi kan vise frem vår fantastiske region og alt den har å by på.

Jeg tror også at det er viktig når barn og unge tar turen og etter hvert lærer at vi er god å produsere strøm og andre ting på Helgeland. Stolte små Helgelendinger er tross alt det viktigste for å sikre innovasjon og utvikling på Helgeland.

Helgeland Kraft AS

- Stiftet i 1946. Eid av 14 kommuner på Helgeland
- Hovedkontor i Mosjøen og avdelingskontor i Mo i Rana, Sandnessjøen og Brønnøysund
- 296 ansatte
- Årlig omsetning: 1,3 mrd. kroner - Bokført verdi av eiendeler: 3,6 mrd. kroner
- Kjernevirksomhet: kraftproduksjon, strømsalg og kraftdistribusjon

Sentralbord 751 00 000
Kundesenter 751 00 033
Mållertelefon 800 33 288
Feilmelding 751 00 751

kundesenteret@helgelandkraft.no
www.helgelandkraft.no
Helgeland Kraft AS, Pb 702, 8654 Mosjøen
Redaktør Elin Rønning

Følg oss!

